

รายงานความเห็นของที่ปรึกษาทางการเงินอิสระ
เกี่ยวกับ
การได้มาซึ่งใบอนุญาตให้ใช้คลื่นความถี่เพื่อให้บริการโทรทัศน์
ในระบบดิจิทัล ประเภทบริการทางธุรกิจระดับชาติ

เสนอต่อ



ผู้ถือหุ้นของบริษัท อสมท จำกัด (มหาชน)

จัดทำโดย



บริษัทหลักทรัพย์ กรุงศรี จำกัด (มหาชน)

25 กุมภาพันธ์ 2557

สารบัญ

บทสรุปสำหรับผู้บริหาร (Executive Summary)	1
1. ความเป็นมาและพัฒนาการที่สำคัญของรายการ	4
2. ลักษณะและรายละเอียดของรายการ	8
2.1. วัน เดือน ปีที่เกิดรายการ	8
2.2. คู่สัญญาที่เกี่ยวข้อง	8
2.3. มูลค่ารวมของสิ่งตอบแทน	8
2.4. ประเภทและขนาดของรายการได้มาซึ่งสินทรัพย์	11
2.5. รายละเอียดของการทำรายการ	13
3. ความสมเหตุสมผลของรายการ	19
3.1. วัตถุประสงค์และความจำเป็นของการทำรายการ	19
3.2. ข้อดีของการทำรายการ	19
3.3. ข้อดีของการทำรายการ	21
3.4. ความเสี่ยงของการทำโครงการ	23
4. ความเป็นธรรมของราคาและเงื่อนไขในการทำรายการ	25
4.1. ความเหมาะสมของราคา	25
4.2. ความเหมาะสมของเงื่อนไขของรายการ	40
5. สรุปความเห็นของที่ปรึกษาทางการเงินอิสระ	42

บทสรุปสำหรับผู้บริหาร (Executive Summary)

ตามที่คณะกรรมการกิจการกระจายเสียง กิจการโทรทัศน์และกิจการโทรคมนาคมแห่งชาติ (“กสทช.”) ซึ่งเป็นผู้มีหน้าที่หลักในการเป็นผู้ดำเนินการเปลี่ยนผ่านการรับส่งสัญญาณวิทยุโทรทัศน์ในระบบแอนะล็อกไปสู่การรับส่งสัญญาณวิทยุโทรทัศน์ในระบบดิจิทัลตามแผนแม่บทกิจการกระจายเสียงและกิจการโทรทัศน์ ฉบับที่ 1 (พ.ศ. 2555-2559) (“แผนแม่บท”) ซึ่งกำหนดให้ต้องมีการประมูลใบอนุญาตใช้คลื่นความถี่ ตลอดจนหลักเกณฑ์เกี่ยวกับโครงสร้างพื้นฐานและระบบโครงข่ายการออกอากาศภายในปี 2556 และยังกำหนดนโยบายการเปลี่ยนระบบการรับส่งสัญญาณวิทยุโทรทัศน์เป็นระบบดิจิทัลภายใน 1 ปี และสามารถเริ่มการรับส่งสัญญาณวิทยุโทรทัศน์ภายใต้ระบบดิจิทัลได้ภายใน 4 ปี นับแต่วันที่แผนแม่บทกิจการกระจายเสียงและกิจการโทรทัศน์ใช้บังคับ นอกจากนี้ยังกำหนดแผนที่จะเริ่มพิจารณายกเลิกการรับส่งสัญญาณวิทยุโทรทัศน์ในระบบแอนะล็อกในปี 2558 (และคาดว่าจะการออกอากาศโทรทัศน์ในระบบแอนะล็อกจะถูกยกเลิกภายในปี 2561) ดังนั้น เพื่อเป็นการต่อยอดธุรกิจและรักษาส่วนแบ่งการตลาด บริษัท อสมท จำกัด (มหาชน) (“อสมท” หรือ “บริษัท”) จึงมีนโยบายเข้าร่วมประมูลช่องรายการดังกล่าว โดยที่ประชุมคณะกรรมการบริษัท ครั้งที่ 12/2556 ในวันที่ 24 กันยายน 2556 ได้มีมติอนุมัติให้บริษัทเข้าร่วมการประมูลใบอนุญาตใช้คลื่นความถี่เพื่อให้บริการโทรทัศน์ในระบบดิจิทัล ประเภทบริการทางธุรกิจระดับชาติ (“ใบอนุญาตช่องรายการ”)

ซึ่งต่อมาเมื่อวันที่ 26 – 27 ธันวาคม 2556 บริษัทได้เข้าร่วมประมูลใบอนุญาตช่องรายการ โดยผลที่สุดแล้วบริษัทเป็นผู้ชนะการประมูลใบอนุญาตช่องรายการจำนวน 2 ใบอนุญาต สำหรับ 2 ช่องรายการ โดยมีมูลค่ารวมกันทั้งสิ้น 4,000 ล้านบาท (ไม่รวมภาษีมูลค่าเพิ่ม) แบ่งออกเป็น (1) ช่อง SD เด็ดและครบครันมูลค่า 660 ล้านบาท และ (2) ช่อง HD รายการทั่วไปมูลค่า 3,340 ล้านบาท นอกจากนี้ บริษัทมีแผนในการลงทุนในสินทรัพย์ใหม่และการลงทุนเพื่อพัฒนาสินทรัพย์เดิมที่ใช้ประกอบกิจการให้ทันสมัย และสามารถให้บริการโทรทัศน์ในระบบดิจิทัลได้อย่างมีประสิทธิภาพ โดยแผนการลงทุนดังกล่าวเป็นแผนการลงทุน 4 ปี มีมูลค่าทั้งสิ้น 950 ล้านบาท ดังนั้น มูลค่ารวมของสิ่งตอบแทนเพื่อให้ได้มาซึ่งใบอนุญาตช่องรายการในครั้งนี้จึงมีจำนวนทั้งสิ้น 4,950 ล้านบาท

การเข้าทำรายการดังกล่าวมีขนาดของรายการเท่ากับร้อยละ 58.49 ของสินทรัพย์รวม (รวมมูลค่ารวมของสิ่งตอบแทนเพื่อให้ได้มาซึ่งใบอนุญาตช่องรายการในครั้งนี้จึงมีจำนวนทั้งสิ้น 4,950 ล้านบาท และรายการลงทุนในโครงข่ายออกอากาศจำนวน 1,606 ล้านบาท ซึ่งเป็นรายการที่เกิดขึ้นย้อนหลัง 6 เดือนนับจากวันทำรายการได้มาซึ่งใบอนุญาตช่องรายการในครั้งนี้ เปรียบเทียบกับสินทรัพย์รวม ณ วันที่ 30 กันยายน 2556 มีมูลค่าเท่ากับ 11,208.38 ล้านบาท ทั้งนี้ ผู้ถือหุ้นสามารถศึกษาข้อมูลเพิ่มเติมเกี่ยวกับรายละเอียดของการคำนวณขนาดของรายการได้ในหัวข้อ 2.4. “ประเภทและขนาดของรายการได้มาซึ่งสินทรัพย์” ถือเป็นรายการได้มาซึ่งสินทรัพย์ประเภทที่ 1 ตามประกาศคณะกรรมการกำกับตลาดทุนที่ ทจ. 20/2551 เรื่อง หลักเกณฑ์ในการทำรายการที่มีนัยสำคัญที่เข้าข่ายเป็นการได้มาหรือจำหน่ายไปซึ่งสินทรัพย์ และประกาศคณะกรรมการตลาดหลักทรัพย์แห่งประเทศไทย เรื่อง การเปิดเผยข้อมูลและการปฏิบัติการของบริษัทจดทะเบียนในการได้มาหรือจำหน่ายไปซึ่งสินทรัพย์ พ.ศ. 2547 (ซึ่งต่อไปนี้จะเรียกรวมกันว่า “ประกาศการได้มาหรือจำหน่ายไป”) หรือ เป็นรายการที่มีขนาดตั้งแต่ร้อยละ 50 ขึ้นไป แต่ต่ำกว่าร้อยละ 100 ซึ่งบริษัทมีหน้าที่ต้องเปิดเผยสารสนเทศการทำรายการดังกล่าวต่อตลาดหลักทรัพย์แห่งประเทศไทย และบริษัทต้องขออนุมัติต่อที่ประชุมผู้ถือหุ้นก่อนเข้าทำรายการด้วยคะแนนเสียงเห็นชอบไม่น้อยกว่า 3 ใน 4 ของจำนวนเสียงทั้งหมดของผู้ถือหุ้นที่มาประชุมและมีสิทธิออกเสียง โดยไม่นับส่วนของผู้ถือหุ้นที่มีส่วนได้เสีย และบริษัทต้องจัดส่งหนังสือนัดประชุมผู้ถือหุ้นพร้อมความเห็นของที่ปรึกษาทางการเงินอิสระให้แก่ผู้ถือหุ้นเป็นระยะเวลาล่วงหน้าไม่น้อยกว่า 14 วันก่อนวันประชุมผู้ถือหุ้น

อย่างไรก็ตาม เนื่องจากการได้มาซึ่งใบอนุญาตของรายการดังกล่าวเป็นการได้มาโดยการประมูล หากมีการเปิดเผยวงเงินที่ใช้ในการประมูลให้ทราบล่วงหน้า จะส่งผลเสียต่อบริษัทได้ ประกอบกับในขณะที่บริษัทตัดสินใจเข้าร่วมประมูลก็ยังไม่มีความแน่นอนว่าบริษัทจะเป็นผู้ชนะการประมูลหรือไม่ และหากเป็นผู้ชนะจะมีมูลค่ารวมของสิ่งตอบแทนที่บริษัทจะต้องชำระให้กับ กสทช. เป็นมูลค่าเท่าใด และเมื่อบริษัทได้รับแจ้งจาก กสทช. ว่าเป็นผู้ชนะการประมูลเมื่อวันที่ 12 มกราคม 2557 บริษัทมีเวลาเพียง 30 วันนับจากวันที่ได้รับแจ้งดังกล่าว (ภายในวันที่ 10 กุมภาพันธ์ 2557) เพื่อชำระค่าธรรมเนียมงวดแรกให้กับ กสทช. ซึ่งบริษัทก็ยังไม่สามารถเรียกประชุมผู้ถือหุ้นได้ทันก่อนการชำระค่าธรรมเนียมงวดแรกดังกล่าว เพื่อให้สามารถเข้าทำรายการได้ทันตามกำหนดเวลาของ กสทช. บริษัทจึงดำเนินการต่างๆ เพื่อให้มีผลผูกพันตามกฎหมายอันจะได้มาซึ่งใบอนุญาตข้างต้นก่อนที่จะได้รับอนุมัติจากที่ประชุมผู้ถือหุ้นให้เข้าทำรายการดังกล่าว อย่างไรก็ดี บริษัทจะนำเสนอให้ที่ประชุมสามัญผู้ถือหุ้นประจำปี 2557 ที่จะจัดให้มีขึ้นในวันที่ 25 เมษายน 2557 เพื่อให้ผู้ถือหุ้นของบริษัทพิจารณาให้สัตยาบันรับรองการเข้าทำรายการดังกล่าวต่อไป ทั้งนี้ การดำเนินการเพื่อขอสัตยาบันดังกล่าวจะดำเนินการตามข้อกำหนดในประกาศการได้มาและจำหน่ายไปทุกประการ ซึ่งรวมถึงการจัดให้มีที่ปรึกษาทางการเงินอิสระเพื่อให้ความเห็นต่อผู้ถือหุ้นของบริษัทเกี่ยวกับการทำรายการในครั้งนี้ด้วย

บริษัทหลักทรัพย์ กรุงศรี จำกัด (มหาชน) (“ที่ปรึกษาทางการเงินอิสระ” หรือ “KSS”) ในฐานะที่ปรึกษาของผู้ถือหุ้นของบริษัทได้พิจารณาวัตถุประสงค์และความจำเป็นในการทำรายการ ประกอบกับ ข้อดี ข้อเสีย ประโยชน์ และความเสี่ยงที่อาจจะเกิดขึ้นแล้ว มีความเห็นว่าการเข้าทำรายการได้มาซึ่งใบอนุญาตของรายการจำนวน 2 ช่องรายการดังกล่าว คิดเป็นมูลค่ารวมทั้งสิ้น 4,000 ล้านบาท (“ใบอนุญาตช่องรายการ”) ได้แก่ (1) ช่องรายการทั่วไป ความละเอียดสูง (HD) มูลค่าตามสัญญาเป็นจำนวน 3,340 ล้านบาท และ (2) ช่องรายการเด็ก เยาวชน และครอบครัว ความละเอียดปกติ (SD) ซึ่งมีมูลค่าตามสัญญาเป็นจำนวน 660 ล้านบาท กับสำนักงานคณะกรรมการกระจายเสียง กิจการโทรทัศน์และกิจการโทรคมนาคมแห่งชาติ รวมถึงการลงทุนในสินทรัพย์ที่เกี่ยวข้องกับการประกอบธุรกิจตามใบอนุญาตของรายการจำนวน 950 ล้านบาท **มีความเหมาะสมผล** เนื่องจาก จากการพิจารณาความคุ้มค่าของเงินลงทุนของที่ปรึกษาทางการเงินอิสระพบว่า ที่มูลค่าเงินลงทุนรวมจำนวน 4,950 ล้านบาทดังกล่าว บริษัทจะมีอัตราผลตอบแทนภายในจากการลงทุน (Internal Rate of Return: IRR) เท่ากับร้อยละ 19.7 ต่อปี ซึ่งสูงกว่าอัตราต้นทุนทางการเงินถ่วงเฉลี่ยของบริษัทที่อัตราร้อยละ 11.32 ต่อปี ก่อนข้างมาก นอกจากนี้ การลงทุนดังกล่าวยังสามารถสร้างผลประโยชน์ส่วนเพิ่มให้กับบริษัทคิดเป็นมูลค่าปัจจุบัน หรือ มีมูลค่าปัจจุบันสุทธิ (Net Present Value: NPV) จากการลงทุนในใบอนุญาตช่องรายการเท่ากับ 1,429 - 2,557 ล้านบาท (มูลค่าปัจจุบันสุทธิสำหรับกรณีฐานมีค่าเท่ากับ 1,992 ล้านบาท) และมีระยะเวลาในการคืนทุนประมาณ 7 ปี

นอกจากนี้ ที่ปรึกษาทางการเงินอิสระยังมีความเห็นอีกว่า ความจำเป็นและเงื่อนไขต่างๆ ในการทำรายการ **มีความเหมาะสม** เนื่องจาก การลงทุนดังกล่าวเป็นการลงทุนเพื่อให้บริษัทสามารถดำเนินกิจการโทรทัศน์ได้อย่างต่อเนื่องในอนาคต และเป็นการลงทุนที่สอดคล้องกับแผนแม่บทกิจการกระจายเสียงและกิจการโทรทัศน์ ฉบับที่ 1 (ปี 2555 – 2559) ซึ่งมีแผนที่จะปรับเปลี่ยนสัญญาวิทยุโทรทัศน์จากระบบแอนะล็อกที่มีอยู่ในปัจจุบันทั้งหมดให้เป็นระบบดิจิทัล และยังกำหนดนโยบายจะเริ่มมีการพิจารณาจัดทำแผนการยุติการรับส่งสถานีวิทยุโทรทัศน์ระบบแอนะล็อกทั้งหมดภายในปี 2558 อีกทั้ง เงื่อนไขสำคัญๆ ในการทำสัญญากับ กสทช. เพื่อให้ได้มาซึ่งใบอนุญาตช่องรายการระบบดิจิทัลดังกล่าว ยังถูกกำหนดขึ้น โดยเงื่อนไขของการประมูลซึ่งบังคับใช้กับผู้ชนะการประมูลทุกราย (ผู้ถือหุ้นสามารถศึกษารายละเอียดเพิ่มเติมเกี่ยวกับข้อดี ข้อเสีย และปัจจัยความเสี่ยงของการทำรายการได้ในข้อ 3 “ความเหมาะสมผลของรายการ” และสามารถศึกษารายละเอียดเพิ่มเติมในเรื่องความเหมาะสมของราคาและเงื่อนไขในการทำรายการได้ในข้อ 4 “ความเป็นธรรมของราคาและเงื่อนไขในการทำรายการ”)

ดังนั้น ที่ปรึกษาทางการเงินอิสระจึงเห็นว่า ผู้ถือหุ้นของบริษัทควรมติให้สัทยานับรับรองการเข้ารายการการได้มาซึ่ง
ใบอนุญาตประกอบกิจการโทรทัศน์ระบบดิจิทัลดังกล่าวของบริษัท

ทั้งนี้ ผู้ถือหุ้นควรจะศึกษาข้อมูลในเอกสารต่างๆ ที่แนบมากับหนังสือเชิญประชุมในครั้งนี้โดยละเอียด
เพื่อใช้ประกอบการพิจารณาในการตัดสินใจสำหรับการลงมติ ซึ่งการพิจารณาอนุมัติรายการได้มาซึ่งสินทรัพย์ดังกล่าว
ขึ้นอยู่กับดุลยพินิจและการตัดสินใจของผู้ถือหุ้นเป็นสำคัญ

1. ความเป็นมาและพัฒนาการที่สำคัญของรายการ

ตลอดเวลาที่ผ่านมา ธุรกิจการกระจายเสียงวิทยุและโทรทัศน์ในประเทศไทยนั้นอยู่ในเฉพาะวงจำกัด เนื่องจากจำนวนช่องทีวีที่มีอยู่อย่างจำกัด และผู้ประกอบการทุกรายจำเป็นต้องได้รับสัมปทานการใช้คลื่นความถี่ซึ่งถือเป็นทรัพย์สินของภาครัฐจากหน่วยงานของรัฐ จนกระทั่งในปี 2553 ได้มีการประกาศใช้พระราชบัญญัติองค์กรจัดสรรคลื่นความถี่และกำกับการประกอบกิจการกระจายเสียงวิทยุ โทรทัศน์ และกิจการโทรคมนาคม พ.ศ. 2553 (“พรบ.จัดสรรคลื่นความถี่”) ซึ่งเป็นกฎหมายที่กำหนดให้มีการจัดตั้ง คณะกรรมการกิจการกระจายเสียง กิจการ โทรทัศน์ และกิจการโทรคมนาคมแห่งชาติ (“กสทช.”) โดย พรบ.จัดสรรคลื่นความถี่บัญญัติให้ กสทช. เป็นผู้มีอำนาจดูแลและควบคุมการประกอบกิจการกระจายเสียงวิทยุ โทรทัศน์ และกิจการโทรคมนาคมให้เกิดความเป็นธรรม และก่อให้เกิดประโยชน์สูงสุดแก่ชาติและผู้บริโภค โดยส่วนหนึ่งของเนื้อหาที่สำคัญของพรบ.จัดสรรคลื่นความถี่ดังกล่าว คือ การให้คลื่นความถี่ทั้งหมดที่หน่วยงานต่างๆ ของภาครัฐถืออยู่ให้ถือว่าเป็นทรัพย์สินของสาธารณะและจะต้องส่งคืนให้กับ กสทช. ภายในระยะเวลาที่กำหนด และ กสทช. จะเป็นผู้จัดสรรคลื่นความถี่และให้ใบอนุญาตกับผู้ที่ต้องการใช้คลื่นความถี่นั้นๆ ตามวิธีการที่เหมาะสมและเป็นธรรมกับทุกฝ่าย

นอกจากนี้ ตามแผนแม่บทกิจการกระจายเสียงและกิจการโทรทัศน์ ฉบับที่ 1 (พ.ศ. 2555-2559) (“แผนแม่บท”) กสทช. ยังมีหน้าที่หลักในการเป็นผู้ดำเนินการเปลี่ยนผ่านการรับส่งสัญญาณวิทยุโทรทัศน์ในระบบแอนะล็อกไปสู่การรับส่งสัญญาณวิทยุโทรทัศน์ในระบบดิจิทัล โดยกำหนดให้ต้องมีการประมูลใบอนุญาตใช้คลื่นความถี่ ตลอดจนหลักเกณฑ์เกี่ยวกับโครงสร้างพื้นฐานและระบบโครงข่ายการออกอากาศภายในปี 2556 นอกจากนี้ ตามแผนการเปลี่ยนระบบรับส่งสัญญาณวิทยุโทรทัศน์เป็นระบบดิจิทัล ยังกำหนดนโยบายการเปลี่ยนระบบการรับส่งสัญญาณวิทยุโทรทัศน์เป็นระบบดิจิทัลภายใน 1 ปี และสามารถเริ่มการรับส่งสัญญาณวิทยุโทรทัศน์ภายใต้ระบบดิจิทัลได้ภายใน 4 ปีนับแต่วันที่แผนแม่บทกิจการกระจายเสียงและกิจการโทรทัศน์ใช้บังคับ และยังกำหนดแผนที่จะเริ่มพิจารณายกเลิกการรับส่งสัญญาณวิทยุโทรทัศน์ในระบบแอนะล็อกในปี 2558 (และคาดว่าจะการออกอากาศโทรทัศน์ในระบบแอนะล็อกจะถูกยกเลิกภายในปี 2561)

เพื่อให้การดำเนินการต่างๆเป็นไปตามแผนแม่บทดังกล่าว กสทช. จึงมีดำริที่จะจัดให้มีการประมูลคลื่นความถี่กิจการกระจายเสียงหรือกิจการโทรทัศน์ขึ้น และได้ออกประกาศ กสทช. เรื่อง “หลักเกณฑ์ วิธีการ และเงื่อนไขการประมูลคลื่นความถี่เพื่อให้บริการโทรทัศน์ในระบบดิจิทัล ประเภทบริการทางธุรกิจระดับชาติ พ.ศ. 2556” เมื่อวันที่ 2 สิงหาคม 2556 (ประกาศในพระราชกิจจานุเบกษา เมื่อวันที่ 14 สิงหาคม 2556) (“ประกาศประมูลใบอนุญาต”) เพื่อกำหนดเงื่อนไขในการคัดเลือกผู้ประกอบการและเงื่อนไขต่างๆในการประมูลคลื่นความถี่ และได้มีการออกจดหมายเชิญชวนให้ผู้ประกอบการเข้าร่วมประมูลในวันที่ 27 สิงหาคม 2556 รวมทั้งสิ้น 24 ช่องรายการ โดยแบ่งการประมูลออกเป็น 4 หมวด ได้แก่

- (1) ช่องรายการสำหรับเด็ก เยาวชนและครอบครัว แบบความคมชัดปกติ (“ช่อง SD เด็กและครอบครัว”) จำนวน 3 ช่องรายการ
- (2) ช่องรายการสำหรับข่าวสารและสาระ แบบความคมชัดปกติ (“ช่อง SD ข่าวและสาระ”) จำนวน 7 ช่องรายการ
- (3) ช่องรายการทั่วไป แบบความคมชัดปกติ (“ช่อง SD รายการทั่วไป”) จำนวน 7 ช่องรายการ และ
- (4) ช่องรายการทั่วไป แบบความคมชัดสูง (“ช่อง HD รายการทั่วไป”) จำนวน 7 ช่องรายการ

เพื่อเป็นการต่อ ยอดธุรกิจและรักษาส่วนแบ่งการตลาด บริษัท อสมท จำกัด (มหาชน) (“อสมท” หรือ “บริษัท”) จึงมีนโยบายเข้าร่วมประมูลช่องรายการดังกล่าว โดยที่ประชุมคณะกรรมการบริษัท ครั้งที่ 12/2556 ในวันที่ 24 กันยายน 2556 ได้มีมติอนุมัติให้บริษัทเข้าร่วมการประมูลใบอนุญาตให้ใช้คลื่นความถี่เพื่อให้บริการโทรทัศน์ในระบบดิจิทัล ประเภทบริการทางธุรกิจระดับชาติ (“ใบอนุญาตช่องรายการ”) รวม 3 ใบอนุญาต สำหรับ 3 ช่องรายการ ได้แก่

- (1) ช่อง SD เด็กและครอบครัว
- (2) ช่อง SD รายการทั่วไป และ
- (3) ช่อง HD รายการทั่วไป

ซึ่งต่อมาเมื่อวันที่ 26 – 27 ธันวาคม 2556 บริษัทได้เข้าร่วมประมูลใบอนุญาตช่องรายการดังกล่าว โดยผลที่สุดแล้วบริษัทเป็นผู้ชนะการประมูลใบอนุญาตช่องรายการจำนวน 2 ใบอนุญาต สำหรับ 2 ช่องรายการ โดยมีมูลค่ารวมกันทั้งสิ้น 4,000 ล้านบาท (ไม่รวมภาษีมูลค่าเพิ่ม) แบ่งออกเป็น

- | | | |
|-----------------------------|--------|----------------------|
| (1) ช่อง SD เด็กและครอบครัว | มูลค่า | 660 ล้านบาท |
| (2) ช่อง HD รายการทั่วไป | มูลค่า | <u>3,340</u> ล้านบาท |
| รวมทั้งสิ้น | มูลค่า | <u>4,000</u> ล้านบาท |

โดยบริษัทได้รับจดหมายยืนยันการเป็นผู้ชนะการประมูลจาก กสทช. สำหรับทั้ง 2 ช่องรายการดังกล่าวไปแล้วเมื่อวันที่ 12 มกราคม 2557 และบริษัทมีหน้าที่ต้องชำระค่าธรรมเนียมร้อยละ 50 ของค่าประมูลขั้นต่ำของแต่ละช่องรายการ (คิดเป็นเงินรวมทั้งสิ้น 938 ล้านบาท ไม่รวมภาษีมูลค่าเพิ่ม) และร้อยละ 10 ของมูลค่าประมูลในส่วนที่เกินกว่ามูลค่าประมูลขั้นต่ำของแต่ละช่องรายการ (คิดเป็นเงินรวมทั้งสิ้น 122 ล้านบาท ไม่รวมภาษีมูลค่าเพิ่ม) รวมเป็นเงิน 1,060 ล้านบาท (ไม่รวมภาษีมูลค่าเพิ่ม) ภายใน 30 วันนับแต่วันที่ได้รับการยืนยันจาก กสทช. ให้เป็นผู้ชนะการประมูล โดยบริษัทได้ชำระเงินค่าธรรมเนียมดังกล่าวให้กับ กสทช. ไปแล้วในวันที่ 10 กุมภาพันธ์ 2557 ทั้งนี้ค่าธรรมเนียมส่วนที่เหลือจำนวน 2,940 ล้านบาท (ไม่รวมภาษีมูลค่าเพิ่ม) บริษัทมีหน้าที่จะต้องชำระโดยแบ่งออกเป็น 5 งวด (รวมงวดแรกเป็น 6 งวด) ตั้งแต่ปี 2558 – 2562

แม้ว่า กสทช. จะประกาศให้บริษัทเป็นผู้ชนะการประมูลไปแล้ว แต่บริษัทยังมิได้ถือเป็นผู้ได้รับใบอนุญาต เนื่องจากบริษัทยังมีหน้าที่ต้องยื่นคำขอใบอนุญาตช่องรายการต่อ กสทช. ตามประกาศ กสทช. เรื่อง “หลักเกณฑ์และวิธีการอนุญาตการให้บริการกระจายเสียงหรือโทรทัศน์ พ.ศ. 2555” เมื่อวันที่ 5 ตุลาคม 2555 (ประกาศในพระราชกิจจานุเบกษา เมื่อวันที่ 16 ตุลาคม 2555) และ เรื่อง “หลักเกณฑ์และวิธีการอนุญาตให้ใช้คลื่นความถี่สำหรับการให้บริการโทรทัศน์ในระบบดิจิทัล พ.ศ. 2556” เมื่อวันที่ 29 มกราคม 2556 (ประกาศในพระราชกิจจานุเบกษา เมื่อวันที่ 26 กุมภาพันธ์ 2556) (ซึ่งต่อไปนี้จะเรียกรวมกันว่า “ประกาศขอใบอนุญาต”) ภายใน 45 วันนับแต่วันที่ได้รับการยืนยันจาก กสทช. ให้เป็นผู้ชนะการประมูล (ภายในวันที่ 25 กุมภาพันธ์ 2557) ทั้งนี้ บริษัทได้ยื่นคำขอใบอนุญาตและเอกสารแนบต่างๆ ตามเงื่อนไขในประกาศขอใบอนุญาตต่อ กสทช. ไปแล้วเมื่อวันที่ 24 กุมภาพันธ์ 2557 ทั้งนี้ ใบอนุญาตช่องรายการจะมีอายุ 15 ปีนับแต่วันที่ได้รับอนุญาต

นอกจากนี้ ที่ประชุมคณะกรรมการของบริษัท ครั้งที่ 15/2556 เมื่อวันที่ 28 พฤศจิกายน 2556 ยังได้มีมติอนุมัติแผนยุทธศาสตร์ในการลงทุนในสินทรัพย์ใหม่และการลงทุนเพื่อพัฒนาสินทรัพย์เดิมที่ใช้ประกอบกิจการให้ทันสมัย และสามารถให้บริการโทรทัศน์ในระบบดิจิทัลได้อย่างมีประสิทธิภาพ อาทิ การปรับปรุงประสิทธิภาพระบบการผลิตและจัดเก็บรายการโทรทัศน์ (Production Service) การจัดหาอุปกรณ์ควบคุมการออกอากาศโทรทัศน์ระบบดิจิทัล (MCR)

อย่างไรก็ตาม เนื่องจากการได้มาซึ่งใบอนุญาตของรายการดังกล่าวเป็นการได้มาโดยการประมูล หากมีการเปิดเผยวงเงินที่ใช้ในการประมูลให้ทราบล่วงหน้า จะส่งผลเสียต่อบริษัทได้ ประกอบกับในขณะที่บริษัทตัดสินใจเข้าร่วมประมูลก็ยังไม่มีความแน่นอนว่าบริษัทจะเป็นผู้ชนะการประมูลหรือไม่ และหากเป็นผู้ชนะจะมีมูลค่ารวมของสิ่งตอบแทนที่บริษัทจะต้องชำระให้กับ กสทช. เป็นมูลค่าเท่าใด และเมื่อบริษัทได้รับแจ้งจาก กสทช. ว่าเป็นผู้ชนะการประมูลเมื่อวันที่ 12 มกราคม 2557 บริษัทมีเวลาเพียง 30 วันนับจากวันที่ได้รับแจ้งดังกล่าว (ภายในวันที่ 10 กุมภาพันธ์ 2557) เพื่อชำระค่าธรรมเนียมงวดแรกให้กับ กสทช. ซึ่งบริษัทก็ยังไม่สามารถเรียกประชุมผู้ถือหุ้นได้ทันก่อนการชำระค่าธรรมเนียมงวดแรกดังกล่าว เพื่อให้สามารถเข้าทำรายการได้ทันตามกำหนดเวลาของ กสทช. บริษัทจึงดำเนินการต่างๆ เพื่อให้มีผลผูกพันตามกฎหมายอันจะได้มาซึ่งใบอนุญาตข้างต้นก่อนที่จะได้รับอนุมัติจากที่ประชุมผู้ถือหุ้นให้เข้าทำรายการดังกล่าว อย่างไรก็ตาม บริษัทจะนำเสนอให้ที่ประชุมสามัญผู้ถือหุ้นประจำปี 2557 ที่จะจัดให้มีขึ้นในวันที่ 25 เมษายน 2557 เพื่อให้ผู้ถือหุ้นของบริษัทพิจารณาให้สัตยาบันรับรองการเข้าทำรายการดังกล่าวต่อไป ทั้งนี้ การดำเนินการเพื่อขอสัตยาบันดังกล่าวจะดำเนินการตามข้อกำหนดในประกาศการได้มาและจำหน่ายไปทุกประการ ซึ่งรวมถึงการจัดให้มีที่ปรึกษาทางการเงินอิสระเพื่อให้ความเห็นต่อผู้ถือหุ้นของบริษัทเกี่ยวกับการทำรายการในครั้งนี้ด้วย

โดย บริษัทหลักทรัพย์ กรุงศรี จำกัด (มหาชน) (“ที่ปรึกษาทางการเงินอิสระ” หรือ “KSS”) ในฐานะที่ปรึกษาของผู้ถือหุ้นของบริษัทในการให้ความเห็นต่อการเข้าทำรายการได้มาซึ่งใบอนุญาตของรายการจำนวน 2 ช่องรายการดังกล่าว โดยมีรายละเอียดดังต่อไปนี้

2. ลักษณะและรายละเอียดของรายการ

2.1. วัน เดือน ปีที่เกิดรายการ

คณะกรรมการของบริษัทกำหนดให้ วันที่บริษัทเข้าร่วมประมูลใบอนุญาตช่องรายการในวันที่ 26 ธันวาคม 2556 ซึ่งถือเป็นวันแรกที่บริษัทประกาศเจตนาเข้าทำรายการเป็นวันที่เกิดรายการ

อย่างไรก็ตาม แม้ว่าบริษัทจะได้รับการยืนยันจาก กสทช. ว่าเป็นผู้ชนะการประมูลตามประกาศประมูลใบอนุญาตไปแล้วเมื่อวันที่ 12 มกราคม 2557 และบริษัทได้ชำระค่าธรรมเนียมงวดแรกจำนวน 1,060 ล้านบาทให้กับ กสทช. ไปแล้วเมื่อวันที่ 10 กุมภาพันธ์ 2557 ทว่า บริษัทยังต้องยื่นคำขอต่อ กสทช. เพื่อให้ กสทช. พิจารณาแผนในการดำเนินกิจการตามประกาศขออนุญาตซึ่งมีระยะเวลาพิจารณาคำขอประมาณ 4 – 6 เดือน จึงจะสามารถประกาศให้บริษัทเป็นผู้ได้รับใบอนุญาตและสามารถให้บริการเชิงพาณิชย์ได้

ทั้งนี้ ในเบื้องต้น กสทช. มีแผนที่จะให้ผู้ได้รับใบอนุญาตช่องรายการสามารถเริ่มออกอากาศในระบบดิจิทัลได้ ภายในวันที่ 1 เมษายน 2557 จึงเป็นที่คาดหมายกันว่า กสทช. อาจเร่งกระบวนการพิจารณาเพื่ออนุมัติคำขออนุญาตให้กับผู้ยื่นคำขอภายในเดือนมีนาคม 2557 อย่างไรก็ตาม กระบวนการพิจารณาคำขออนุญาตดังกล่าวขึ้นอยู่กับดุลพินิจของ กสทช. เป็นสำคัญ

2.2. คู่สัญญาที่เกี่ยวข้อง

2.2.1. รายการการได้มาซึ่งใบอนุญาตช่องรายการ

ผู้ให้ใบอนุญาต: สำนักงานคณะกรรมการกิจการกระจายเสียง กิจการ โทรทัศน์ และกิจการโทรคมนาคมแห่งชาติ (“กสทช.”)

ผู้รับใบอนุญาต: บริษัท อสมท จำกัด (มหาชน) (“บริษัท”)

ทั้งนี้ ผู้ให้ใบอนุญาตและผู้รับใบอนุญาตมิได้เป็นบุคคลที่เกี่ยวข้องกัน

2.2.2. รายการลงทุนในสินทรัพย์เพื่อรองรับการดำเนินธุรกิจตามใบอนุญาตช่องรายการ

ผู้ลงทุน: บริษัท อสมท จำกัด (มหาชน)

ผู้จำหน่ายสินทรัพย์: ผู้ผลิต หรือ ผู้จัดจำหน่าย หรือ ผู้รับเหมาเพื่อติดตั้งเครื่องมือและอุปกรณ์

ทั้งนี้ ผู้ลงทุนและผู้จำหน่ายสินทรัพย์มิได้เป็นบุคคลที่เกี่ยวข้องกัน

2.3. มูลค่ารวมของสิ่งตอบแทน (ไม่รวมภาษีมูลค่าเพิ่ม)

เพื่อให้บริษัทสามารถประกอบกิจการตามใบอนุญาตช่องรายการที่จะได้รับจาก กสทช. ได้ บริษัทต้องชำระค่าสิทธิตามใบอนุญาตช่องรายการที่บริษัทเป็นผู้ชนะการประมูลจำนวน 2 ช่อง จำนวน 4,000 ล้านบาท ประกอบกับการลงทุน 4 ปีเพื่อซื้อสินทรัพย์ใหม่และปรับปรุงสินทรัพย์เดิมตามแผนการลงทุนที่ได้รับการอนุมัติจากคณะกรรมการของบริษัท ครั้งที่ 15/2556 ในวันที่ 28 พฤศจิกายน 2556 จำนวน 950 ล้านบาท โดยมีรายละเอียดดังนี้

- (1) ค่าตอบแทนที่ชำระให้กับ กสทช. เป็นค่าสิทธิเพื่อประกอบธุรกิจตามใบอนุญาตช่องรายการจำนวน 2 ช่องรายการ เป็นเงินทั้งสิ้นจำนวน 4,000 ล้านบาท แบ่งออกเป็น ช่อง SD เด็ดและครอบครัว จำนวน 660 ล้านบาท และ ช่อง HD รายการทั่วไป จำนวน 3,340 ล้านบาท โดยแบ่งชำระออกเป็น 2 ส่วน คือ

ครอบครัว เป็นเงิน 104 ล้านบาท (ไม่รวมภาษีมูลค่าเพิ่ม)พร้อมวางหนังสือค้ำประกันจากสถาบันการเงินเพื่อค้ำประกันการชำระเงินค่าธรรมเนียมส่วนที่เกินกว่าราคาขั้นต่ำในงวดที่เหลือ

- (ข4) งวดที่ 4 ภายใน 30 วัน นับแต่ครบกำหนดระยะเวลา 3 ปีที่ได้รับใบอนุญาต ให้ชำระร้อยละ 20 ของเงินในส่วนที่เกินกว่าราคาขั้นต่ำ สำหรับหมวดหมู่ทั่วไปแบบความคมชัดสูง เป็นเงิน 366 ล้านบาท (ไม่รวมภาษีมูลค่าเพิ่ม) และหมวดหมู่เด็ก เยาวชน และครอบครัว เป็นเงิน 104 ล้านบาท (ไม่รวมภาษีมูลค่าเพิ่ม)พร้อมวางหนังสือค้ำประกันจากสถาบันการเงินเพื่อค้ำประกันการชำระเงินค่าธรรมเนียมส่วนที่เกินกว่าราคาขั้นต่ำในงวดที่เหลือ
- (ข5) งวดที่ 5 ภายใน 30 วัน นับแต่ครบกำหนดระยะเวลา 4 ปีที่ได้รับใบอนุญาต ให้ชำระร้อยละ 20 ของเงินในส่วนที่เกินกว่าราคาขั้นต่ำ สำหรับหมวดหมู่ทั่วไปแบบความคมชัดสูง เป็นเงิน 366 ล้านบาท (ไม่รวมภาษีมูลค่าเพิ่ม) และหมวดหมู่เด็ก เยาวชน และครอบครัว เป็นเงิน 104 ล้านบาท (ไม่รวมภาษีมูลค่าเพิ่ม)พร้อมวางหนังสือค้ำประกันจากสถาบันการเงินเพื่อค้ำประกันการชำระเงินค่าธรรมเนียมส่วนที่เกินกว่าราคาขั้นต่ำในงวดที่เหลือ
- (ข6) งวดที่ 6 ภายใน 30 วัน นับแต่ครบกำหนดระยะเวลา 5 ปีที่ได้รับใบอนุญาต ให้ชำระร้อยละ 20 ของเงินในส่วนที่เกินกว่าราคาขั้นต่ำ สำหรับหมวดหมู่ทั่วไปแบบความคมชัดสูง เป็นเงิน 366 ล้านบาท (ไม่รวมภาษีมูลค่าเพิ่ม) และหมวดหมู่เด็ก เยาวชน และครอบครัว เป็นเงิน 104 ล้านบาท (ไม่รวมภาษีมูลค่าเพิ่ม)

รายละเอียดของการชำระค่าธรรมเนียมให้กับ กสทช. สามารถสรุปได้ดังนี้

หน่วย : ล้านบาท

ครั้งที่ชำระ	อัตราการชำระ ราคาประมูล ขั้นต่ำ	อัตราการชำระ ส่วนเกินจาก ราคาประมูล ขั้นต่ำ	รวมการชำระ ของทั้ง 2 ช่องรายการ	การชำระเงิน ช่อง HD รายการทั่วไป			การชำระเงิน ช่อง SD รายการเด็กและ ครอบครัว		
				ราคา ที่ชนะ ประมูล	ราคา ประมูล ขั้นต่ำ	ส่วนเกิน จากราคา ประมูล ขั้นต่ำ	ราคา ที่ชนะ ประมูล	ราคา ประมูล ขั้นต่ำ	ส่วนเกิน จากราคา ประมูล ขั้นต่ำ
งวดที่ 1	50%	10%	1,060	938	755	183	122	70	52
งวดที่ 2	30%	10%	730	636	453	183	94	42	52
งวดที่ 3	10%	20%	635	517	151	366	118	14	104
งวดที่ 4	10%	20%	635	517	151	366	118	14	104
งวดที่ 5	-	20%	470	366	-	366	104	-	104
งวดที่ 6	-	20%	470	366	-	366	104	-	104
รวมทั้งสิ้น	100%	100%	4,000	3,340	1,510	1,830	660	140	520

ทั้งนี้ กรณีที่ผู้ชนะการประมูลหรือผู้รับใบอนุญาตไม่ชำระค่าธรรมเนียมใบอนุญาตให้ใช้คลื่นความถี่ให้ครบถ้วนภายในระยะเวลาที่กำหนด จะต้องชำระค่าธรรมเนียมเพิ่มเป็นจำนวนเงินเท่ากับผลคูณของจำนวนเงินค่าธรรมเนียมที่ค้างชำระกับอัตราดอกเบี้ยร้อยละ 7.5 ต่อปี คูณกับสัดส่วนของจำนวนวันที่ค้างชำระต่อ

จำนวนวันในหนึ่งปี (360 วัน) หากพันธกำหนดชำระเงินตามเวลาที่ระบุจะถือว่าผู้รับใบอนุญาตกระทำผิดเงื่อนไขของประกาศนี้ และคณะกรรมการอาจพิจารณาพักหรือเพิกถอนใบอนุญาตได้

(2) การลงทุนในสินทรัพย์ใหม่และปรับปรุงสินทรัพย์เดิม

บริษัทมีแผนในการลงทุนในสินทรัพย์ใหม่และการลงทุนเพื่อพัฒนาสินทรัพย์เดิมที่ใช้ประกอบกิจการให้ทันสมัย และสามารถให้บริการโทรทัศน์ในระบบดิจิทัลได้อย่างมีประสิทธิภาพ โดยที่ประชุมคณะกรรมการของบริษัทครั้งที่ 15/2556 เมื่อวันที่ 28 พฤศจิกายน 2556 ได้มีมติเห็นชอบกับแผนการลงทุนดังกล่าวในมูลค่าทั้งสิ้น 950 ล้านบาท โดยมีระยะเวลาการลงทุน 4 ปี อย่างไรก็ตาม มูลค่าการลงทุนที่เกิดขึ้นจริงในแต่ละปีอาจมีการปรับเปลี่ยนให้สอดคล้องกับแผนงานในอนาคตได้ ทั้งนี้ ในเบื้องต้นคาดว่าจะมีการลงทุนจำนวน 336 ล้านบาท 177 ล้านบาท 332 ล้านบาท และ 105 ล้านบาท ในปี 2557 2558 2559 และ 2560 ตามลำดับ

ดังนั้น มูลค่ารวมของสิ่งตอบแทนเพื่อให้ได้มาซึ่งใบอนุญาตของรายการในครั้งนี้จึงมีมูลค่ารวมทั้งสิ้น 4,950 ล้านบาท

2.4. ประเภทและขนาดของรายการได้มาซึ่งสินทรัพย์

เนื่องจากการประกอบกิจการตามใบอนุญาตที่วีระบบดิจิทัลประกอบด้วย 3 ส่วน คือ (1) มูลค่าที่บริษัทชนะการประมูลช่อง HD รายการทั่วไป จำนวน 3,340 ล้านบาท (2) มูลค่าที่บริษัทชนะการประมูลช่อง SD รายการเด็กและครอบครัว จำนวน 660 ล้านบาท และ (3) มูลค่าการลงทุนในสินทรัพย์ใหม่และปรับปรุงสินทรัพย์เดิมเพื่อให้บริการตามใบอนุญาต จำนวน 950 ล้านบาท ซึ่งรวมเป็นมูลค่าสิ่งตอบแทนทั้งสิ้นจำนวน 4,950 ล้านบาท (ตามที่ได้กล่าวไว้ในรายละเอียดมาแล้วในข้อ 2.3) ส่งผลให้การเข้าทำรายการได้มาซึ่งใบอนุญาตช่องรายการจำนวน 2 ช่องรายการและการลงทุนในอุปกรณ์ที่เกี่ยวข้องดังกล่าวมีขนาดของรายการตามประกาศการได้มาและจำหน่ายไปตามเกณฑ์มูลค่าสิ่งตอบแทนเท่ากับร้อยละ 44.16 ของสินทรัพย์รวมตามงบการเงินรวมของบริษัท ณ วันที่ 30 กันยายน 2556³ ซึ่งจำนวนเท่ากับ 11,208.38 ล้านบาท

รายละเอียดของการคำนวณขนาดของรายการสามารถแสดงได้ดังนี้

³ เนื่องจากคณะกรรมการของบริษัทกำหนดให้วันที่ 26 ธันวาคม 2556 ซึ่งเป็นวันที่บริษัทเข้าร่วมประมูลใบอนุญาตช่องรายการเป็นวันทำรายการ จึงเปรียบเทียบกับงบการเงินล่าสุดของบริษัทที่ออกก่อนวันที่ดังกล่าว หรืองบการเงินสำหรับงวดเก้าเดือนสิ้นสุด ณ วันที่ 30 กันยายน 2556 อย่างไรก็ตามหากเปรียบเทียบกับมูลค่าของสินทรัพย์รวมตามงบการเงินรวมของบริษัทสำหรับงวด 12 เดือน สิ้นสุด ณ วันที่ 31 ธันวาคม 2556 ซึ่งที่ประชุมคณะกรรมการของบริษัทมีมติอนุมัติไปแล้วเมื่อวันที่ 25 กุมภาพันธ์ 2557 ซึ่งมีจำนวนเท่ากับ 11,168.04 ล้านบาท การเข้าทำรายการดังกล่าวจะมีขนาดของรายการเท่ากับร้อยละ 44.32 ของสินทรัพย์รวม

หน่วย : ล้านบาท

รายการ	มูลค่า
มูลค่าชนะประมูลช่อง HD รายการทั่วไป	3,340.00
มูลค่าชนะประมูลช่อง SD รายการเด็กและครอบครัว	660.00
มูลค่าเงินลงทุนในสินทรัพย์เพื่อประกอบกิจการ โทรทัศน์ดิจิทัล	950.00
รวมมูลค่าสิ่งตอบแทนเฉพาะรายการโทรทัศน์ดิจิทัล	4,950.00
สินทรัพย์รวมตามงบการเงินรวมของบริษัท ณ วันที่ 30 กันยายน 2556	11,208.38
ขนาดของรายการตามประกาศการได้มาและจำหน่ายไป	44.16%

อย่างไรก็ตาม ตามประกาศการได้มาและจำหน่ายไปกำหนดให้บริษัทต้องรวมรายการได้มาซึ่งสินทรัพย์ที่เกิดขึ้นในระหว่าง 6 เดือนย้อนหลังนับแต่วันที่ทำรายการ ทั้งนี้ ในช่วงระยะเวลา 6 เดือนย้อนหลังดังกล่าวบริษัทมีรายการการได้มาซึ่งสินทรัพย์เพียง 1 รายการ โดยในวันที่ 24 กันยายน 2556 ที่ประชุมคณะกรรมการบริษัท ครั้งที่ 12/2556 ได้มีมติให้บริษัทลงทุนในโครงการออกอากาศโทรทัศน์ระบบดิจิทัล และสิ่งอำนวยความสะดวกที่เกี่ยวข้อง (“ใบอนุญาตโครงการและสิ่งอำนวยความสะดวก”) ⁴ เป็นจำนวนรวมทั้งสิ้น 1,606 ล้านบาท ดังนั้น เมื่อรวมมูลค่าของรายการที่เกิดขึ้นในช่วง 6 เดือนย้อนหลังดังกล่าวจะส่งผลให้ขนาดของรายการมีค่าเท่ากับร้อยละ 58.49⁶ ของสินทรัพย์รวมตามงบการเงินรวมของบริษัท ณ วันที่ 30 กันยายน 2556

รายละเอียดของการคำนวณขนาดของรายการสามารถแสดงได้ดังนี้

หน่วย : ล้านบาท

รายการ	มูลค่า
มูลค่าชนะประมูลช่อง HD รายการทั่วไป	3,340.00
มูลค่าชนะประมูลช่อง SD รายการเด็กและครอบครัว	660.00
มูลค่าเงินลงทุนในสินทรัพย์เพื่อประกอบกิจการ โทรทัศน์ดิจิทัล	950.00
รวมมูลค่าสิ่งตอบแทนเฉพาะรายการโทรทัศน์ดิจิทัล	4,950.00
รายการ 6 เดือนย้อนหลังที่เกิดจากการลงทุนในโครงการและสิ่งอำนวยความสะดวกในการออกอากาศโทรทัศน์ดิจิทัล	1,606.00
รวมมูลค่าสิ่งตอบแทนสำหรับคำนวณขนาดรายการตามประกาศการได้มาและจำหน่ายไป	6,556.00
สินทรัพย์รวมตามงบการเงินรวมของบริษัท ณ วันที่ 30 กันยายน 2556	11,208.38
ขนาดของรายการตามประกาศการได้มาและจำหน่ายไป	58.49%

⁴ ดูเชิงอรรถ 1 ในหน้า 6

⁵ ดูเชิงอรรถ 2 ในหน้า 6

⁶ หากเปรียบเทียบกับมูลค่าของสินทรัพย์รวมตามงบการเงินรวมของบริษัทสำหรับงวด 12 เดือน สิ้นสุด ณ วันที่ 31 ธันวาคม 2556 ซึ่งที่ประชุมคณะกรรมการของบริษัทมีมติอนุมัติไปแล้วเมื่อวันที่ 25 กุมภาพันธ์ 2557 ซึ่งมีจำนวนเท่ากับ 11,168.04 ล้านบาท การเข้าทำรายการดังกล่าวจะมีขนาดของรายการเท่ากับร้อยละ 58.70 ของสินทรัพย์รวม

ทั้งนี้ รายการดังกล่าว ถือเป็นรายการได้มาซึ่งสินทรัพย์ประเภทที่ 1 ตามประกาศการได้มาหรือจำหน่ายไป หรือเป็นรายการที่มีขนาดตั้งแต่ร้อยละ 50 ขึ้นไปแต่ต่ำกว่าร้อยละ 100 ซึ่งบริษัทมีหน้าที่ต้องเปิดเผยสารสนเทศการทำรายการดังกล่าวต่อตลาดหลักทรัพย์แห่งประเทศไทย และบริษัทต้องขออนุมัติต่อที่ประชุมผู้ถือหุ้นก่อนเข้าทำรายการ ด้วยคะแนนเสียงเห็นชอบไม่น้อยกว่า 3 ใน 4 ของจำนวนเสียงทั้งหมดของผู้ถือหุ้นที่มาประชุมและมีสิทธิออกเสียง โดยไม่นับส่วนของผู้ถือหุ้นที่มีส่วนได้เสีย และบริษัทต้องจัดส่งหนังสือนัดประชุมผู้ถือหุ้นพร้อมความเห็นของที่ปรึกษาทางการเงินอิสระให้แก่ผู้ถือหุ้นเป็นระยะเวลาล่วงหน้าไม่น้อยกว่า 14 วันก่อนวันประชุมผู้ถือหุ้น

อย่างไรก็ตาม เนื่องจากการได้มาซึ่งใบอนุญาตของรายการดังกล่าวเป็นการได้มาโดยการประมุข หากมีการเปิดเผยวงเงินที่ใช้ในการประมุขให้ทราบล่วงหน้า จะส่งผลเสียต่อบริษัทได้ ประกอบกับในขณะที่บริษัทตัดสินใจเข้าร่วมประมุขก็ยังไม่มีความแน่นอนว่าบริษัทจะเป็นผู้ชนะการประมุขหรือไม่ และหากเป็นผู้ชนะจะมีมูลค่ารวมของสิ่งตอบแทนที่บริษัทจะต้องชำระให้กับ กสทช. เป็นมูลค่าเท่าใด และเมื่อบริษัทได้รับแจ้งจาก กสทช. ว่าเป็นผู้ชนะการประมุขเมื่อวันที่ 12 มกราคม 2557 บริษัทมีเวลาเพียง 30 วันนับจากวันที่ได้รับแจ้งดังกล่าว (ภายในวันที่ 10 กุมภาพันธ์ 2557) เพื่อชำระค่าธรรมเนียมงวดแรกให้กับ กสทช. ซึ่งบริษัทก็ยังไม่สามารถเรียกประชุมผู้ถือหุ้นได้ทันก่อนการชำระค่าธรรมเนียมงวดแรกดังกล่าว เพื่อให้สามารถเข้าทำรายการได้ทันตามกำหนดเวลาของ กสทช. บริษัทจึงดำเนินการต่างๆ เพื่อให้มีผลผูกพันตามกฎหมายอันจะได้มาซึ่งใบอนุญาตข้างต้นก่อนที่จะได้รับอนุมัติจากที่ประชุมผู้ถือหุ้นให้เข้าทำรายการดังกล่าว อย่างไรก็ตาม บริษัทจะนำเสนอให้ที่ประชุมสามัญผู้ถือหุ้นประจำปี 2557 ที่จะจัดให้มีขึ้นในวันที่ 25 เมษายน 2557 เพื่อให้ผู้ถือหุ้นของบริษัทพิจารณาให้สัตยาบันรับรองการเข้าทำรายการดังกล่าวต่อไป ทั้งนี้ การดำเนินการเพื่อขอสัตยาบันดังกล่าวจะดำเนินการตามข้อกำหนดในประกาศการได้มาและจำหน่ายไปทุกประการ ซึ่งรวมถึงการจัดให้มีที่ปรึกษาทางการเงินอิสระเพื่อให้ความเห็นต่อผู้ถือหุ้นของบริษัทเกี่ยวกับการทำรายการในครั้งนี้ด้วย

2.5. รายละเอียดของการทำรายการ

2.5.1. รายละเอียดของการทำรายการ

(ก) ขั้นตอนการดำเนินการเพื่อขอใบอนุญาตของรายการ

การดำเนินการของบริษัทตั้งแต่เริ่มประมุขจนกระทั่งได้รับใบอนุญาตมีขั้นตอนต่างๆ โดยสังเขปดังนี้

การดำเนินการ	ระยะเวลา	หมายเหตุ
1. กสทช. ประกาศเกณฑ์ในการประมุขคลื่นความถี่	14 สิงหาคม 2556	
2. กสทช. ออกหนังสือเชิญชวนประมุขคลื่นความถี่	27 สิงหาคม 2556	
3. อสมท ซื้อซองประกวดราคา	11 กันยายน 2556	ชำระค่าพิจารณาค่าขอใบอนุญาตสำหรับการประมุข 3 ช่องรายการ รวมทั้งสิ้นจำนวน 3 ล้านบาท
4. อสมท ยื่นแบบคำขอใบอนุญาตเพื่อเข้าร่วมประมุข	28 ตุลาคม 2556	วางหลักประกันการประมุขเป็นเช็คมูลค่ารวม 203 ล้านบาท (สำหรับช่อง HD จำนวน 151 ล้านบาท ช่อง SD รายการเด็กและครอบครัว จำนวน 14 ล้านบาท และช่อง SD รายการทั่วไปจำนวน 38 ล้านบาท)
5. กสทช. ประกาศรายชื่อผู้มีสิทธิเข้าประมุข	12 ธันวาคม 2556	อสมท เป็นผู้ที่มีสิทธิในการประมุขทั้ง 3 ช่องรายการตามที่ยื่นคำขอใบอนุญาตเพื่อเข้าร่วมประมุข

การดำเนินการ	ระยะเวลา	หมายเหตุ
6. การประมูลคลื่นความถี่	26-27 ธันวาคม 2556	ประมูลใบอนุญาตช่องรายการ 3 ช่อง แต่ละช่อง การประมูล 2 ช่อง ได้แก่ ช่อง HD มูลค่า 3,340 ล้านบาท และ ช่อง SD รายการเด็กและครอบครัว มูลค่า 660 ล้านบาท รวมทั้งสิ้น 4,000 ล้านบาท
7. ประกาศรับรองผลการประมูล	12 มกราคม 2557	
8. ชำระราคาประมูลงวดแรก	ภายใน 30 วัน นับจากข้อ 7 (10 กุมภาพันธ์ 2557)	ชำระราคาประมูลงวดแรกจำนวน 1,060 ล้านบาท พร้อมวางหนังสือค้ำประกันในมูลค่าประมูลส่วนที่เหลือมูลค่า 2,940 ล้านบาท
9. ดำเนินการขอใช้บริการ โครงข่ายโทรทัศนกับผู้รับใบอนุญาต ให้บริการ โครงข่ายโทรทัศนในระบบดิจิทัล	ภายใน 30 วัน นับจากข้อ 7 (10 กุมภาพันธ์ 2557)	ในเบื้องต้น เนื่องจาก อสมท เป็นผู้ได้รับใบอนุญาตให้บริการ โครงข่ายโทรทัศนในระบบดิจิทัลอยู่แล้วจึงจะใช้โครงข่ายของตนเองในการออกอากาศ
10. ดำเนินการยื่นคำขออนุญาตการให้บริการกระจายเสียงหรือ โทรทัศน์ต่อ กสทช.	ภายใน 45 วัน นับจากข้อ 7 (25 กุมภาพันธ์ 2557)	อสมท ได้ดำเนินการยื่นเอกสารดังกล่าวต่อ กสทช. ไปแล้วเมื่อวันที่ 24 กุมภาพันธ์ 2557
11. พนักงานเจ้าหน้าที่ของ กสทช. ตรวจสอบความครบถ้วนของ ข้อมูลในคำขออนุญาต	ภายใน 15 วันทำการ นับจากข้อ 10	อาจขยายได้อีกไม่เกิน 7 วันทำการ ในกรณีที่ พนักงานเจ้าหน้าที่เห็นว่าเอกสารยังไม่ ครบถ้วนจะแจ้งให้ผู้ยื่นคำขอจัดส่งเอกสาร ภายใน 15 วันทำการ และจะยังไม่พิจารณาในขั้นต่อไป
12. พนักงานเจ้าหน้าที่พิจารณาถ่วงดุลเพื่อจัดทำรายงานการ วิเคราะห์ความเหมาะสมของการให้บริการกระจายเสียงหรือ โทรทัศน์ และจัดทำร่างใบอนุญาตพร้อมเงื่อนไขให้ กสทช. พิจารณา	ภายใน 60 วันทำการ นับจากข้อ 11	อาจขยายเวลาได้ไม่เกิน 15 วันและไม่เกิน 2 ครั้ง
13. พนักงานเจ้าหน้าที่นำเสนอผลการพิจารณาถ่วงดุลให้ กสทช. พิจารณา	ภายใน 15 วัน นับจากข้อ 12	
14. กสทช. พิจารณาคำขอ	ภายใน 30 วันทำการ นับจากข้อ 13	กรณีที่คณะกรรมการพิจารณาเห็นควรให้ ผู้ขอรับใบอนุญาตแก้ไขข้อเสนเพิ่มเติม ให้ผู้ขอรับใบอนุญาตยื่นข้อเสนอที่แก้ไข ภายใน 30 วันนับแต่วันที่ได้รับแจ้งจาก สำนักงาน กสทช. หรือตามที่คณะกรรมการ กำหนด เพื่อให้คณะกรรมการพิจารณา ทบทวนอีกครั้งหนึ่ง
15. กสทช. อนุญาตให้ใช้คลื่นความถี่	ภายหลังจากที่ กสทช. ได้พิจารณาคำขอเสร็จ สิ้นลงแล้ว	

ทั้งนี้ บริษัทได้ดำเนินการตามขั้นตอนดังกล่าวข้างต้นถึงขั้นตอนที่ 10 แล้ว ในระหว่างนี้บริษัทต้องรอผลการพิจารณาคำขอจาก กสทช. ในขั้นตอนที่ 11 – 15 ซึ่งมีระยะเวลาการพิจารณาคำขอตามประกาศของ กสทช. ประมาณ 4 – 6 เดือน จึงจะสามารถประกาศให้บริษัทเป็นผู้ได้รับใบอนุญาตและสามารถให้บริการเชิงพาณิชย์ได้

อย่างไรก็ตาม ในเบื้องต้น กสทช. มีแผนที่จะให้ผู้ได้รับใบอนุญาตชงรายการสามารถเริ่มออกอากาศในระบบดิจิทัลได้ภายในวันที่ 1 เมษายน 2557 จึงเป็นที่คาดหมายกันว่า กสทช. อาจเร่งกระบวนการพิจารณาเพื่ออนุมัติคำขออนุญาตให้กับผู้ยื่นคำขอภายในเดือนมีนาคม 2557 อย่างไรก็ตาม กระบวนการพิจารณาคำขออนุญาตดังกล่าวขึ้นอยู่กับดุลพินิจของ กสทช. เป็นสำคัญ

(ข) ขอบเขต เงื่อนไข และหน้าที่ของบริษัทภายหลังจากได้รับใบอนุญาต

ขอบเขต เงื่อนไข และหน้าที่ของบริษัทภายหลังจากได้รับใบอนุญาตที่สำคัญ สามารถสรุปได้โดยสังเขปดังนี้

การประกอบกิจการด้วยตนเอง

ผู้รับใบอนุญาตต้องประกอบกิจการด้วยตนเอง จะมอบการบริหารจัดการทั้งหมดหรือบางส่วนหรือยินยอมให้บุคคลอื่นเป็นผู้มีอำนาจประกอบกิจการแทนไม่ได้ หรือจะโอนสิทธิในใบอนุญาตไม่ว่าทั้งหมดหรือแต่บางส่วนให้บุคคลอื่นอันจะกระทบต่อการประกอบกิจการตามที่ได้รับใบอนุญาตไม่ได้ แต่อาจแบ่งเวลาให้บุคคลอื่นเข้าเวลาดำเนินรายการบางช่วงเวลาตามหลักเกณฑ์ที่คณะกรรมการกำหนด

การเริ่มประกอบกิจการ

ผู้รับใบอนุญาตต้องเริ่มดำเนินการเพื่อให้บริการกระจายเสียง หรือโทรทัศน์ตามแผนการให้บริการหรือแผนการลงทุนภายในสามสิบวันนับแต่วันที่ได้รับใบอนุญาตจากคณะกรรมการ

การเลิกประกอบกิจการ

ผู้รับใบอนุญาตต้องให้บริการตามระยะเวลาที่คณะกรรมการ อนุญาตและหากประสงค์จะเลิกการให้บริการก่อนวันที่ใบอนุญาตสิ้นอายุ ต้องแจ้งเหตุแห่งการยกเลิกการให้บริการพร้อมกำหนดมาตรการเยียวยาผู้ให้บริการ ให้คณะกรรมการเห็นชอบล่วงหน้าก่อนเลิกกิจการ

การพักหรือหยุดการให้บริการ

ผู้รับใบอนุญาตจะพักหรือหยุดการให้บริการไม่ว่าทั้งหมดหรือบางส่วนไม่ได้ เว้นแต่จะได้รับอนุญาตจากคณะกรรมการ

การห้ามออกอากาศรายการที่ไม่ได้กำหนดไว้ในผังรายการ

ผู้รับใบอนุญาตจะออกอากาศรายการที่ไม่ได้กำหนดไว้ในผังรายการมิได้ เว้นแต่จะแจ้งแจ้งการเปลี่ยนแปลงผังรายการพร้อมด้วยเหตุผลให้พนักงานเจ้าหน้าที่ทราบล่วงหน้าไม่น้อยกว่าเจ็ดวัน หรือเป็นกรณีที่มีเหตุจำเป็น เหตุสุดวิสัย ที่อาจก่อให้เกิดผลกระทบต่อประโยชน์สาธารณะ อาจออกอากาศแตกต่างจากผังรายการตามที่ได้รับความเห็นชอบจากพนักงานเจ้าหน้าที่ได้ หรือเป็นการดำเนินการตามคำสั่งของทางราชการ โดยแจ้งให้พนักงานเจ้าหน้าที่ทราบทันทีที่สามารถกระทำได้

การกำกับดูแลเนื้อหารายการ

- (1) ผู้รับใบอนุญาตมีหน้าที่และความรับผิดชอบในการคัดเลือก จัดทำ กำกับดูแล รายการ เนื้อหา รายการใด ๆ รวมถึงการประกาศหรือการโฆษณาที่ให้บริการกระจายเสียงหรือโทรทัศน์ ให้เป็นไปตามมาตรฐานทางวิชาชีพและจริยธรรมของสื่อ
- (2) ผู้รับใบอนุญาตต้องตรวจสอบ แก้ไข ปรับปรุง หรือระงับรายการที่มีเนื้อหาสาระที่ก่อให้เกิดการล้มล้างการปกครองในระบอบประชาธิปไตยอันมีพระมหากษัตริย์ทรงเป็นประมุข หรือที่มีผลกระทบต่อความมั่นคงของรัฐ ความสงบเรียบร้อยหรือศีลธรรมอันดีของประชาชน หรือมีการกระทำซึ่งเข้าลักษณะลามกอนาจาร หรือมีผลกระทบต่อทำให้เกิดความเสื่อมทรามทางจิตใจหรือสุขภาพของประชาชนอย่างร้ายแรง

สิทธิในทรัพย์สินทางปัญญา

ผู้รับใบอนุญาตต้องมีหรือได้รับสิทธิในการเผยแพร่ ทำซ้ำ คัดแปลง แก้ไข หรือสิทธิทางทรัพย์สินทางปัญญาอื่นใดที่จำเป็นก่อนการนำรายการมาให้บริการหรือแพร่ภาพกระจายเสียง ทำซ้ำ แก้ไข คัดแปลงหรือก่อนการกระทำอื่นใด และต้องได้รับสิทธิทางทรัพย์สินทางปัญญาที่จำเป็นในงานที่เป็นงานประกอบอื่นที่ติดมากับรายการดังกล่าวด้วย ทั้งนี้ คณะกรรมการมีสิทธิเรียกให้ผู้รับใบอนุญาตส่งเอกสาร หรือหลักฐานการได้รับสิทธิดังกล่าว

การหารายได้

ผู้รับใบอนุญาตประกอบกิจการกระจายเสียงหรือกิจการโทรทัศน์ ประเภทกิจการทางธุรกิจ ให้ดำเนินการหารายได้โดยการโฆษณา การบริการธุรกิจ การจัดเก็บค่าสมาชิกหรือโดยวิธีอื่นใดก็ได้ โดยกิจการที่ใช่คลื่นความถี่ ให้หารายได้จากโฆษณาและการบริการธุรกิจได้ไม่เกินชั่วโมงละ สิบสองนาทีกี่ครั้ง โดยเมื่อรวมเวลาโฆษณาและการบริการธุรกิจตลอดทั้งวันเฉลี่ยแล้วต้องไม่เกิน ชั่วโมงละสิบนาที

อัตราค่าสมาชิก

ผู้รับใบอนุญาตต้องกำหนดอัตราค่าบริการสมาชิก ที่สมเหตุสมผล และไม่เป็นการค้ากำไรเกินควร และต้องปฏิบัติตามหลักเกณฑ์การเรียกเก็บค่าบริการตามที่คณะกรรมการให้ความเห็นชอบ โดยให้คำนึงถึงความเป็นธรรมต่อผู้บริโภคและการแข่งขันเสรีอย่างเป็นธรรม

ค่าธรรมเนียม

ผู้รับใบอนุญาตต้องชำระค่าธรรมเนียมใบอนุญาตรายปีในอัตราร้อยละ 2 ของรายได้ ก่อนหักค่าใช้จ่าย หากไม่ชำระค่าธรรมเนียมดังกล่าวภายในระยะเวลาที่กำหนด ผู้รับใบอนุญาตจะต้องชำระค่าธรรมเนียมเพิ่มตามอัตราที่คณะกรรมการกำหนด มิฉะนั้นจะถือว่าผู้รับใบอนุญาตสละสิทธิในการขอรับใบอนุญาต

การนำส่งเงินรายปี

ผู้รับใบอนุญาตให้บริการทางธุรกิจ ต้องนำส่งเงินรายปีเข้ากองทุนวิจัยและพัฒนากิจการกระจายเสียง กิจการโทรทัศน์ และกิจการโทรคมนาคมเพื่อประโยชน์สาธารณะ ในอัตราร้อยละ 2 ของรายได้ ก่อนหักรายจ่ายที่ได้จากการโฆษณาทั้งทางตรงและทางอ้อมและรายได้อื่นที่เกี่ยวข้องกับการให้บริการที่ได้รับใบอนุญาตตามประกาศฉบับนี้ หรือตามอัตราและระยะเวลาที่คณะกรรมการ กสทช. กำหนด

การควบรวมกิจการ

ผู้รับใบอนุญาตจะควบรวมกิจการหรือเข้าร่วมกันเป็นบริษัทคู่ค้ากับผู้รับใบอนุญาตรายอื่น หรือมีการทำสัญญาใดที่ทำให้ผู้รับใบอนุญาตอีกฝ่ายมีอำนาจควบคุมกำกับดูแล หรือสั่งการหรือกระทำการแทน คู่สัญญาอีกฝ่ายที่เป็นผู้รับใบอนุญาต หรือล่วงรู้ข้อมูลทางการค้าของผู้รับใบอนุญาตอีกฝ่ายอันมีลักษณะ ที่เป็นหรืออาจเป็นการกีดขวางการแข่งขันอย่างเป็นทางการเป็นธรรมดาจะต้องขอความเห็นชอบจาก คณะกรรมการก่อน

การปฏิบัติตามกฎหมายแข่งขันทางการค้า

ผู้รับใบอนุญาตจะต้องปฏิบัติตามกฎหมายว่าด้วยการแข่งขันทางการค้า และจะต้องไม่กระทำการ ใดที่คณะกรรมการเห็นว่ามิได้สุจริตหรือมีผลกระทบ หรืออาจมีผลกระทบต่อการแข่งขันอย่างเป็นทางการ เป็น ธรรมอย่างมีนัยสำคัญสำหรับการให้บริการกิจการกระจายเสียงหรือโทรทัศน์ที่ได้รับอนุญาต

การคุ้มครองผู้บริโภค

ผู้รับใบอนุญาตต้องปฏิบัติตามหลักเกณฑ์ว่าด้วยการคุ้มครองผู้ใช้บริการกระจายเสียงหรือ โทรทัศน์ตามที่คณะกรรมการประกาศกำหนด

บริการสำหรับคนพิการและคนด้อยโอกาส

ผู้รับใบอนุญาตต้องจัดให้มีบริการสำหรับคนพิการ และคนด้อยโอกาสให้สามารถเข้าถึงบริการ ได้ อย่างเสมอภาคกับบุคคลทั่วไป หรือตามหลักเกณฑ์ที่คณะกรรมการประกาศกำหนด

2.5.2. แหล่งเงินทุนในการทำรายการ

ในการชำระราคาตามมูลค่าใบอนุญาตช่องรายการจำนวน 2 ช่องรายการมูลค่าทั้งสิ้น 4,000 ล้านบาท (ไม่รวมภาษีมูลค่าเพิ่ม) อีกทั้งยังต้องมีการลงทุนซื้อสินทรัพย์ใหม่และพัฒนาสินทรัพย์เดิมตามแผนการลงทุน 4 ปี เป็นจำนวน 950 ล้านบาท (ไม่รวมภาษีมูลค่าเพิ่ม) รวมเงินลงทุนในโครงการนี้ทั้งสิ้นจำนวน 4,950 ล้านบาท (ไม่รวมภาษีมูลค่าเพิ่ม) บริษัทมีนโยบายที่จะใช้แหล่งเงินทุนหมุนเวียนภายในของบริษัทเอง ทั้งนี้ ตามงบการเงินรวมของบริษัทสำหรับงวด 12 เดือน สิ้นสุด ณ วันที่ 31 ธันวาคม 2556 บริษัทมีเงินสดเป็นจำนวน 2,650 ล้านบาท และมีเงินลงทุนระยะสั้นจำนวน 1,686 ล้านบาท ดังนั้น บริษัทมีสินทรัพย์ที่มีสภาพคล่องสูง รวมกันทั้งสิ้นเป็นจำนวน 4,336 ล้านบาท ประกอบกับบริษัทมีผลประกอบการตามงบการเงินรวมเป็นกำไรสุทธิ และมีกระแสเงินสดจากการดำเนินงานในระดับเกินกว่าปีละ 1,000 ล้านบาทมาโดยตลอด

นอกจากนี้ ตามงบแสดงฐานะทางการเงินรวมของบริษัท สิ้นสุด ณ วันที่ 31 ธันวาคม 2556 บริษัทมี อัตราส่วนหนี้สินรวมต่อส่วนของผู้ถือหุ้นรวมเท่ากับ 0.40 เท่า ซึ่งนับว่าค่อนข้างต่ำ ดังนั้น ในกรณีที่เป็น บริษัทยังมีความสามารถในการกู้ยืมเงินเพื่อนำมาเพื่อใช้ในการชำระค่าธรรมเนียมใบอนุญาตและเพื่อใช้ในการ ลงทุนในสินทรัพย์ดังกล่าวได้

ทั้งนี้ ภาระค่าใช้จ่ายที่เกิดจากการลงทุนดังกล่าวของบริษัทสามารถสรุปได้ ดังนี้

หน่วย : ล้านบาท

ปีที่ต้องชำระ	ค่าธรรมเนียมใบอนุญาต	การลงทุนในสินทรัพย์	รวมเงินลงทุนทั้งสิ้น
2557	^{1/} 1,060	336	^{1/} 1,396
2558	730	177	907
2559	635	332	967
2560	635	105	740
2561	470	-	470
2562	470	-	470
รวมทั้งสิ้น	4,000	950	4,950

หมายเหตุ ^{1/} บริษัทได้ชำระค่าธรรมเนียมงวดแรกจำนวน 1,060 ล้านบาท ไปแล้วเมื่อวันที่ 10 กุมภาพันธ์ 2557 ดังนั้น ในปี 2557 จึงเหลือภาระในการลงทุนในสินทรัพย์จำนวนทั้งสิ้น 336 ล้านบาทเท่านั้น

3. ความสมเหตุสมผลของรายการ

3.1. วัตถุประสงค์และความจำเป็นของการทำรายการ

ตามแผนแม่บทกิจการกระจายเสียงและกิจการโทรทัศน์ ฉบับที่ 1 (พ.ศ. 2555-2559) (“แผนแม่บท”) กำหนดให้ต้องมีการเปลี่ยนผ่านการรับส่งสัญญาณวิทยุโทรทัศน์ในระบบแอนะล็อกไปสู่การรับส่งสัญญาณวิทยุโทรทัศน์ในระบบดิจิทัล และตามแผนการเปลี่ยนระบบรับส่งสัญญาณวิทยุโทรทัศน์เป็นระบบดิจิทัล ยังกำหนดนโยบายการเปลี่ยนระบบการรับส่งสัญญาณวิทยุโทรทัศน์เป็นระบบดิจิทัลภายใน 1 ปี และสามารถเริ่มการรับส่งสัญญาณวิทยุโทรทัศน์ภายใต้ระบบดิจิทัลได้ภายใน 4 ปี นับแต่วันที่แผนแม่บทกิจการกระจายเสียงและกิจการโทรทัศน์ใช้บังคับ และยังกำหนดแผนที่จะเริ่มพิจารณาขออนุญาตออกอากาศในระบบแอนะล็อกดังกล่าวว่าจะเกิดขึ้นภายใน 5 ปีจากนี้ไป หรือภายในปี 2561 ดังนั้น หากบริษัทไม่เข้าร่วมประมูลใบอนุญาตช่องรายการที่จะออกอากาศโดยระบบดิจิทัลในครั้งนี้นี้ บริษัทจะมีระยะเวลาการดำเนินการธุรกิจโทรทัศน์ในปัจจุบันที่ออกอากาศในระบบแอนะล็อกต่อไปกระทั่งถึงปี 2561 เท่านั้น ทั้งนี้ รายได้ของบริษัทจากการดำเนินงานของธุรกิจโทรทัศน์ระบบแอนะล็อกมีส่วนเกินกว่ากึ่งหนึ่งของรายได้รวมของบริษัท การไม่เข้าร่วมประมูลใบอนุญาตช่องรายการในครั้งนี้อาจส่งผลกระทบต่อความสามารถในการดำเนินงานอย่างต่อเนื่องในอนาคตของบริษัทได้

3.2. ข้อดีของการทำรายการ

3.2.1. บริษัทสามารถประกอบกิจการได้อย่างต่อเนื่องในอนาคต

ปัจจุบัน รายได้จากธุรกิจโทรทัศน์ตามงบการเงินรวมของบริษัทประกอบด้วย 3 ประเภท ได้แก่ (1) รายได้จากการออกอากาศช่อง 9 ในระบบแอนะล็อก (2) รายได้จากการออกอากาศช่องดาวเทียมจำนวน 2 ช่อง คือ MCOT 1 และ MCOT World และ (3) การรับรู้ค่าโฆษณาจากการรับจ้างผลิตรายการและร่วมผลิตรายการจากการดำเนินงานของบริษัทย่อยซึ่งไม่เกี่ยวกับการออกอากาศโดยตรง ทั้งนี้ รายละเอียดของรายได้จากธุรกิจโทรทัศน์ของบริษัทสามารถแสดงได้ดังนี้

ประเภทของรายได้ (หน่วย : ล้านบาท)	2554	2555	2556
(1) รายได้จากการออกอากาศช่อง 9 ในระบบแอนะล็อก	3,130	3,426	3,431
(2) รายได้จากการออกอากาศช่องดาวเทียม	158	341	338
(3) การรับรู้ผลการดำเนินงานของบริษัทย่อย	107	93	53
รวมรายได้จากธุรกิจโทรทัศน์	3,395	3,860	3,822
รายได้รวมของบริษัท	5,313	5,947	5,985
ร้อยละของรายได้จากธุรกิจโทรทัศน์			
(1) รายได้จากการออกอากาศช่อง 9 ในระบบแอนะล็อก	92.19	88.76	89.77
(2) รายได้จากการออกอากาศช่องดาวเทียม	4.65	8.83	8.84
(3) การรับรู้ผลการดำเนินงานของบริษัทย่อย	3.15	2.41	1.39
ร้อยละของรายได้รวม			
(1) รายได้จากการออกอากาศช่อง 9 ในระบบแอนะล็อก	58.91	57.61	57.33
(2) รายได้จากการออกอากาศช่องดาวเทียม	2.97	5.73	5.65
(3) การรับรู้ผลการดำเนินงานของบริษัทย่อย	2.01	1.56	0.89

ในกรณีที่บริษัทไม่เข้าประมูลใบอนุญาตช่องรายการในครั้งนี้อีก และกสทช. ดำเนินการตามแผนที่จะยกเลิกการออกอากาศออกอากาศในระบบแอนะล็อกภายใน 5 ปีจากนี้ไป หรือภายในปี 2561 ดังนั้น หากบริษัทไม่เข้าร่วมประมูลใบอนุญาตช่องรายการที่จะออกอากาศโดยระบบดิจิทัลในครั้งนี้อีก บริษัทจะมีระยะเวลาการดำเนินการธุรกิจโทรทัศน์ในปัจจุบันที่ออกอากาศในระบบแอนะล็อกต่อไปกระทั่งถึงปี 2561 เท่านั้น การไม่ร่วมประมูลใบอนุญาตช่องรายการในครั้งนี้อีกจะส่งผลให้บริษัทสูญเสียรายได้จากการออกอากาศช่อง 9 ในระบบแอนะล็อกในปัจจุบันไปทั้งหมดตั้งแต่ปี 2562 เป็นต้นไป

ทั้งนี้ รายได้จากการออกอากาศช่อง 9 ในระบบแอนะล็อกถือเป็นรายได้ที่สำคัญของบริษัท โดยในปี 2554 – 2556 มีมูลค่ารวมระหว่าง 3,100 – 3,400 ล้านบาท หรือ คิดเป็นร้อยละ 90 – 92 ของรายได้จากธุรกิจโทรทัศน์ของบริษัท หรือคิดเป็นร้อยละ 57 – 59 ของรายได้รวมของบริษัท การเข้าประมูล การสูญเสียแหล่งรายได้ดังกล่าวไปอาจส่งผลกระทบต่อความสามารถในการประกอบกิจการอย่างต่อเนื่องของบริษัทได้อีกทั้ง การเข้าประมูลใบอนุญาตช่องรายการในครั้งนี้อีกเป็นการเปิดโอกาสให้บริษัทสามารถหารายได้จากธุรกิจโทรทัศน์ได้อย่างต่อเนื่องต่อไปอีก 15 ปีจนกระทั่งใบอนุญาตช่องรายการจะสิ้นอายุ

3.2.2. รักษาความเป็นผู้นำส่วนแบ่งการตลาดและศักยภาพในการแข่งขันของบริษัท

ในปัจจุบันการแข่งขันในธุรกิจฟรีทีวีอยู่ในวงจำกัดโดยมีผู้เล่นหลักเพียง 5 ราย ได้แก่ (1) ช่อง 7 ซึ่งมีส่วนแบ่งทางการตลาดในเม็ดเงินค่าโฆษณา (“ส่วนแบ่งทางการตลาด”) ประมาณร้อยละ 32 (2) ช่อง 3 ซึ่งมีส่วนแบ่งทางการตลาดประมาณร้อยละ 30 (3) ช่อง 9 ซึ่งเป็นของบริษัท มีส่วนแบ่งทางการตลาดประมาณร้อยละ 18 (4) ช่อง 5 ซึ่งมีส่วนแบ่งทางการตลาดประมาณร้อยละ 17 และ (5) NBT ซึ่งมีส่วนแบ่งทางการตลาดประมาณร้อยละ 3 ทั้งนี้ สำนักการตลาดของบริษัทคาดการณ์ว่าส่วนแบ่งการตลาดของผู้ให้บริการฟรีทีวีเดิมจะลดลงเหลือประมาณร้อยละ 52 เนื่องจากการประมูลใบอนุญาตช่องรายการในครั้งนี้จะเพิ่มจำนวนช่องฟรีทีวีจากเดิมที่ผู้ประกอบการหลัก 5 ราย กลายเป็นมีผู้ประกอบการทั้งหมด 24 ราย ส่งผลให้เม็ดเงินโฆษณามีการกระจายตัวไปสู่ผู้ประกอบการรายใหม่มากขึ้น

ในเบื้องต้นบริษัทคาดว่าภายหลังจากที่การเปลี่ยนแปลงการออกอากาศจากระบบแอนะล็อกมาเป็นการออกอากาศในระบบดิจิทัลเสร็จสิ้นลง ช่องรายการทั่วไปความคมชัดสูงจะมีส่วนแบ่งทางการตลาดสูงที่สุดประมาณร้อยละ 64 ของเม็ดเงินค่าโฆษณารวม โดยช่อง 3 ช่อง 7 และช่อง 9 จะยังคงเป็นผู้ประกอบการหลักของช่องรายการประเภทนี้ เนื่องจาก ทั้ง 3 รายดังกล่าวมีนโยบายที่จะโอนย้ายช่องรายการของตนที่ออกอากาศในระบบแอนะล็อกอยู่แล้วในปัจจุบันไปออกอากาศในระบบดิจิทัลความคมชัดสูง โดยช่อง 3 และช่อง 7 จะมีส่วนแบ่งรายได้จากเม็ดเงินโฆษณาในช่องความละเอียดสูงมากที่สุดโดยแต่ละรายมีส่วนแบ่งระหว่างร้อยละ 33 – 34 ของเม็ดเงินค่าโฆษณาในช่องความคมชัดสูง (หรือคิดเป็นร้อยละ 21 – 22 ของเม็ดเงินค่าโฆษณารวมต่อราย) และช่อง 9 ของบริษัทจะมีส่วนแบ่งการตลาดเป็นอันดับ 3 คือมีส่วนแบ่งประมาณร้อยละ 14 ของเม็ดเงินค่าโฆษณาในช่องความคมชัดสูง (หรือ ประมาณร้อยละ 9 ของเม็ดเงินค่าโฆษณารวม)

สำหรับช่องรายการเด็กและครอบครัวที่มีผู้ได้รับใบอนุญาตจำนวน 3 ราย ได้แก่ (1) บริษัท บีอีซี-มัลติมีเดีย จำกัด (ช่อง 3) (2) บริษัท ไทยทีวี จำกัด (ทีวีพูล) และ (3) บริษัท โดยบริษัทคาดการณ์ว่าช่องรายการเด็กและครอบครัวจะมีส่วนแบ่งร้อยละ 5 ของเม็ดเงินค่าโฆษณารวม ทั้งนี้ โดยอาศัยศักยภาพเดิมของบริษัทซึ่งเป็นผู้นำในด้านรายการเด็กและครอบครัวซึ่งในปัจจุบันมีส่วนแบ่งการตลาดสูงถึงร้อยละ 54 ของเม็ดเงินค่าโฆษณาในหมวดรายการเด็กและครอบครัว ดังนั้น บริษัทจึงคาดว่าจะสามารถครองส่วนแบ่งการตลาดได้

ประมาณร้อยละ 50 ของเม็ดเงินค่าโฆษณาในหมวดรายการเด็กและครอบครัว (ประมาณร้อยละ 2.5 ของเม็ดเงินค่าโฆษณา รวม) ภายหลังจากที่การเปลี่ยนแปลงการออกอากาศจากระบบแอนะล็อกมาเป็นการออกอากาศในระบบดิจิทัลเสร็จสิ้นลง

ดังนั้น ในภาพรวมบริษัทคาดว่าจะมีส่วนแบ่งการตลาดรวมประมาณร้อยละ 11.5 ภายหลังจากที่การเปลี่ยนแปลงการออกอากาศจากระบบแอนะล็อกมาเป็นการออกอากาศในระบบดิจิทัลเสร็จสิ้นลงซึ่งเกิดจาก (1) ช่อง 9 เดิมที่เปลี่ยนไปออกอากาศในระบบดิจิทัล ร้อยละ 9 ของเม็ดเงินค่าโฆษณา รวม และ (2) ช่องรายการเด็กและครอบครัว ร้อยละ 2.5 ของเม็ดเงินค่าโฆษณา รวม ส่งผลให้บริษัทยังคงมีส่วนแบ่งการตลาดเป็นอันดับที่ 3 ซึ่งเป็นอันดับเดิมก่อนการเปลี่ยนแปลงการออกอากาศเป็นระบบดิจิทัล โดยเป็นรองจาก ช่อง 3 และ ช่อง 7 ซึ่งคาดว่าจะมีส่วนแบ่งการตลาดประมาณร้อยละ 28 และ ร้อยละ 21 ของเม็ดเงินค่าโฆษณา รวม ตามลำดับ

3.3. ข้อดีของการทำรายการ

3.3.1. ใช้เงินลงทุนสูง

จากการประมูลใบอนุญาตช่องรายการสำหรับช่อง HD รายการทั่วไป และช่อง SD รายการเด็กและครอบครัว บริษัทต้องชำระค่าธรรมเนียมใบอนุญาตสำหรับทั้ง 2 ช่องรายการเป็นจำนวนทั้งสิ้น 4,000 ล้านบาท (ไม่รวมภาษีมูลค่าเพิ่ม) อีกทั้งยังต้องมีการลงทุนซื้อสินทรัพย์ใหม่และพัฒนาสินทรัพย์เดิมตามแผนการลงทุน 4 ปี เป็นจำนวน 950 ล้านบาท (ไม่รวมภาษีมูลค่าเพิ่ม) รวมเงินลงทุนในโครงการนี้ทั้งสิ้นจำนวน 4,950 ล้านบาท (ไม่รวมภาษีมูลค่าเพิ่ม) ซึ่งถือว่าเป็นการลงทุนที่มีมูลค่าสูงที่สุดของบริษัทเท่าที่เคยมีมา ทั้งนี้ ที่ผ่านมการลงทุนส่วนใหญ่ของบริษัทจะเป็นการลงทุนเพื่อพัฒนาหรือซื้อทดแทนสินทรัพย์ดำเนินการเดิมจึงเป็นการลงทุนที่มีมูลค่าไม่สูงมากนัก โดยทั่วไปจะไม่เกินปีละ 500 ล้านบาท

อย่างไรก็ตาม เมื่อพิจารณางบการเงินรวมของบริษัทสำหรับงวด 12 เดือน สิ้นสุด ณ วันที่ 31 ธันวาคม 2556 แล้ว พบว่าบริษัทมีเงินสดเป็นจำนวน 2,650 ล้านบาท และมีเงินลงทุนระยะสั้นจำนวน 1,686 ล้านบาท ดังนั้น บริษัทมีสินทรัพย์ที่มีสภาพคล่องสูงรวมกันทั้งสิ้นเป็นจำนวน 4,336 ล้านบาท ประกอบกับบริษัทมีผลประกอบการตามงบการเงินรวมเป็นกำไรสุทธิและมีกระแสเงินสดจากการดำเนินงานในระดับเกินกว่า 1,000 ล้านบาทจากมาโดยตลอด อีกทั้ง การชำระค่าธรรมเนียมใบอนุญาตช่องรายการ และเงินลงทุนในสินทรัพย์ดังกล่าวข้างต้นยังมีการแบ่งงวดชำระออกเป็น 6 งวด และ 4 งวด ตามลำดับ ที่ปรึกษาทางการเงินจึงมีความเห็นว่าบริษัทน่าจะมีแหล่งเงินทุนหมุนเวียนภายในเพียงพอที่จะเข้าทำรายการดังกล่าว

นอกจากนี้ ตามงบการเงินรวมของบริษัทสำหรับงวด 12 เดือน สิ้นสุด ณ วันที่ 31 ธันวาคม 2556 บริษัทมีอัตราส่วนหนี้สินรวมต่อส่วนของผู้ถือหุ้นก่อนข้างด้าเท่ากับ 0.40 เท่า ดังนั้น ในกรณีที่จำเป็นต้องมีการระดมทุนเพื่อนำมาชำระค่าธรรมเนียมใบอนุญาตและ/หรือการลงทุนในสินทรัพย์ดังกล่าวบริษัทยังคงสามารถกู้ยืมเงินจากสถาบันการเงินได้ เนื่องจาก บริษัทก็ยังคงมีศักยภาพในการกู้ยืมเงินค่อนข้างสูง

3.3.2. อัตราส่วนหนี้ต่อทุนของบริษัทสูงขึ้น

ตามมาตรฐานทางบัญชีการลงทุนในใบอนุญาตช่องรายการจำนวน 2 ช่องรายการดังกล่าว บริษัทต้องบันทึกมูลค่าของใบอนุญาตจำนวน 4,000 ล้านบาทเป็นสินทรัพย์ไม่มีตัวตนทั้งจำนวน อย่างไรก็ตาม เมื่อวันที่ 10 กุมภาพันธ์ 2557 บริษัทได้ชำระค่าธรรมเนียมงวดแรกจำนวน 1,060 ล้านบาท ให้กับ กสทช. ไปแล้ว ส่งผล

ให้ในปัจจุบันบริษัทมีค่าใบอนุญาตค้างจ่ายเหลืออยู่เป็นจำนวน 2,940 ล้านบาทซึ่งต้องบันทึกเป็นค่าใช้จ่ายค้างจ่ายในส่วนของหนี้สิน

ที่ปรึกษาทางการเงินอิสระได้คำนวณผลกระทบของการเพิ่มขึ้นของหนี้สินดังกล่าวโดยอาศัยข้อมูลงบการเงินรวมของบริษัทสำหรับงวด 12 เดือน สิ้นสุด ณ วันที่ 31 ธันวาคม 2556 แล้วปรับปรุงด้วยรายการการลงทุนในใบอนุญาตช่องรายการตามรายละเอียดดังกล่าวข้างต้น พบว่า ภายหลังจากการปรับปรุงการลงทุนในใบอนุญาตช่องรายการดังกล่าวบริษัทจะมีอัตราส่วนหนี้สินรวมต่อส่วนของผู้ถือหุ้นรวมเพิ่มขึ้นจาก 0.40 เท่า มาเป็น 0.77 เท่า รายละเอียดในการคำนวณสามารถแสดงได้ดังนี้

งบแสดงฐานะทางการเงิน (หน่วย : ล้านบาท)	ณ วันที่ 31 ธันวาคม 2556	
	งบการเงินรวม (ตรวจสอบแล้ว)	งบการเงินรวม (หลังปรับปรุง การลงทุน)
สินทรัพย์รวม - เดิม	11,168	11,168
สินทรัพย์ไม่มีตัวตน - ใบอนุญาตช่องรายการ	-	4,000
เงินลดลงจากการจ่ายค่าธรรมเนียมใบอนุญาตงวดแรก	-	(1,060)
สินทรัพย์รวม - หลังปรับปรุง	11,168	14,108
หนี้สินรวม - เดิม	3,208	3,208
ค่าใบอนุญาตค้างจ่าย	-	2,940
หนี้สินรวม - หลังปรับปรุง	3,208	6,148
ส่วนของผู้ถือหุ้น	7,960	7,960
อัตราส่วนหนี้สินรวมต่อส่วนของผู้ถือหุ้นรวม (เท่า)	0.40	0.77

แม้ว่า การลงทุนในใบอนุญาตช่องรายการในครั้งนี้จะทำให้บริษัทมีอัตราส่วนหนี้สินรวมต่อส่วนของผู้ถือหุ้นรวมสูงขึ้น แต่อัตราส่วนดังกล่าวยังถือว่าอยู่ในระดับที่ค่อนข้างต่ำ นอกจากนี้ ในกรณีที่บริษัททยอยชำระเงินค่าธรรมเนียมใบอนุญาตให้กับ กสทช. หนี้สินค่าใบอนุญาตค้างจ่ายก็จะมีจำนวนลดลงเป็นลำดับ ซึ่งก็น่าจะส่งผลให้อัตราส่วนหนี้สินรวมต่อส่วนของผู้ถือหุ้นรวมลดลงเป็นลำดับเช่นกัน ดังนั้น การเข้าลงทุนดังกล่าวก็ไม่ได้ก่อให้เกิดผลกระทบต่อความสามารถในการกู้ยืมเงินของบริษัทมากนัก

3.3.3. บริษัทมีค่าใช้จ่ายตัดจ่ายเพิ่มสูงขึ้น

จากที่ได้กล่าวมาแล้วในข้อ 3.3.2 การได้มาซึ่งใบอนุญาตช่องรายการในครั้งนี้ จะต้องมีการบันทึกมูลค่าของใบอนุญาตช่องรายการจำนวน 4,000 ล้านบาทเป็นสินทรัพย์ไม่มีตัวตน ซึ่งต้องมีการบันทึกค่าใช้จ่ายเป็นค่าใบอนุญาตช่องรายการตัดจ่ายเข้ากับกำไรขาดทุนตลอดอายุใบอนุญาต 15 ปี หรือเฉลี่ยปีละประมาณ 267 ล้านบาท ทั้งนี้ ในการออกอากาศในระบบแอนะล็อกเดิมของบริษัทที่ผ่านมาไม่เคยมีค่าใช้จ่ายดังกล่าว การมีค่าใช้จ่ายตัดจ่ายดังกล่าวเพิ่มขึ้นมาจะส่งผลกระทบต่อการรับรู้กำไรของบริษัทตามงบกำไรขาดทุนเบ็ดเสร็จในจำนวนที่ลดลงปีละประมาณ 214 ล้านบาท (เนื่องจาก ค่าใช้จ่ายดังกล่าวสามารถนำไปหักภาษีได้ ที่อัตรากำไรเงินได้นิติบุคคลร้อยละ 20 ค่าใช้จ่ายดังกล่าวจะส่งผลให้บริษัทประหยัดภาษีได้ปีละประมาณ 53 ล้านบาท - 267 ล้านบาทคูณกับอัตรากำไรเงินได้นิติบุคคลร้อยละ 20)

ทั้งนี้ ค่าใช้จ่ายตัดจ่ายดังกล่าวเป็นค่าใช้จ่ายที่ไม่เป็นตัวเงิน (Non-cash Item) ถึงแม้การรับรู้กำไรในงบกำไรขาดทุนเบ็ดเสร็จจะลดลง แต่ก็ได้ส่งผลกระทบต่อกระแสเงินสดของบริษัทแต่ประการใด

อย่างไรก็ตาม ในปี 2557 – 2562 กระแสเงินสดของบริษัทยังคงจะได้รับผลกระทบจากการที่บริษัทมีหน้าที่ต้องชำระค่าธรรมเนียมใบอนุญาตตามงวดที่ กสทช. เป็นผู้กำหนด

3.3.4. บริษัทมีค่าใช้จ่ายอื่นๆเพิ่มขึ้น

ตามใบอนุญาตของรายการกำหนดให้บริษัทมีหน้าที่ต้องนำส่งค่าธรรมเนียมรายปีและนำส่งเงินรายปีเข้ากองทุนวิจัยและพัฒนากิจการกระจายเสียง กิจการโทรทัศน์ และกิจการโทรคมนาคมเพื่อประโยชน์สาธารณะรวมทั้งสิ้นในอัตราร้อยละ 4 ของรายได้จากการดำเนินกิจการตามใบอนุญาตดังกล่าวโดยไม่หักค่าใช้จ่ายใดๆ ทั้งนี้ ในการออกอากาศในระบบแอนะล็อกเดิมของบริษัทที่ผ่านมาไม่เคยมีค่าใช้จ่ายดังกล่าว อีกทั้ง การคำนวณจำนวนเงินที่จะต้องนำส่งรายปีดังกล่าวคำนวณจากฐานสูงสุดคือรายได้จากการดำเนินกิจการตามใบอนุญาต การรับรู้ค่าใช้จ่ายดังกล่าวในงบกำไรขาดทุนเบ็ดเสร็จจะส่งผลกระทบต่อความสามารถในการทำกำไร และกระแสเงินสดของบริษัทจากเดิมค่อนข้างมาก อย่างไรก็ตาม ที่ปรึกษาทางการเงินอิสระได้คำนึงถึงผลกระทบของการที่บริษัทจะต้องนำส่งเงินสมทบกองทุนดังกล่าวแล้ว และพบว่าแม้ว่าความสามารถในการทำกำไรของบริษัทจะลดลงจากปัจจัยดังกล่าว แต่บริษัทยังคงจะได้รับประโยชน์ส่วนเพิ่มจากการลงทุนในใบอนุญาตของรายการประมาณ 1,429 - 2,557 ล้านบาท

3.4. ความเสี่ยงของการทำโครงการ

3.4.1. ความเสี่ยงจากจำนวนผู้รับชมโทรทัศน์ระบบดิจิทัล

ในระยะเริ่มต้นของการเปลี่ยนผ่านจากการออกอากาศโทรทัศน์ระบบแอนะล็อกไปเป็นระบบดิจิทัล ผู้รับชมในปัจจุบันบางส่วนจะยังไม่สามารถรับชมช่องรายการที่ออกอากาศในระบบดิจิทัลได้ ทั้งนี้ เพื่อให้ผู้รับชมดังกล่าวสามารถรับชมช่องรายการในระบบดิจิทัลได้ก็จะต้องซื้อกล่องแปลงสัญญาณ (Set-top Box) เพื่อที่จะแปลงสัญญาณดิจิทัล ให้เครื่องรับโทรทัศน์แบบดั้งเดิมสามารถรับชมได้ซึ่งเป็นต้นทุนส่วนเพิ่มให้กับผู้รับชม

ทั้งนี้ กสทช. ก็ตระหนักถึงเรื่องดังกล่าวและมีนโยบายที่จะแจกจ่ายอุปกรณ์ให้แก่คนไทยทั้ง 22 ล้านครัวเรือน เพื่อสนับสนุนให้ทุกครัวเรือนสามารถรับชมโทรทัศน์ในระบบดิจิทัลได้ อย่างไรก็ตาม เนื่องจาก กสทช. จะต้องพิจารณากระบวนการดังกล่าวอย่างรอบคอบ กอปรกับขณะนี้ กสทช. ยังอยู่ในระหว่างพิจารณาความเรียบร้อยในการออกใบอนุญาตให้กับช่องรายการที่เพิ่งประมูลไปจำนวน 24 ช่องรายการ ดังนั้นในปัจจุบันหลักเกณฑ์และกระบวนการในการแจกจ่ายดังกล่าวจึงยังไม่เป็นรูปธรรม

ในปัจจุบัน กสทช. เชื่อว่าการออกอุปกรณ์เงินสดเพื่อเป็นส่วนลดการซื้อกล่องแปลงสัญญาณจะไม่ทันวันที่ 1 เมษายน 2557 ซึ่ง กสทช. ต้องการให้ผู้ได้รับใบอนุญาตทุกรายเริ่มออกอากาศช่องรายการในระบบดิจิทัล โดยคาดว่าจะสามารถเริ่มแจกจ่ายดังกล่าวได้ในช่วงเดือนมิถุนายน – กรกฎาคม 2557 ซึ่งความล่าช้าดังกล่าว อาจส่งผลกระทบต่ออัตราการตอบรับเทคโนโลยีการออกอากาศช่องรายการโทรทัศน์ในระบบดิจิทัลในช่วงแรก

นอกจากนี้ นโยบายที่กำหนดให้ในช่วงแรกต้องมีการออกอากาศใน 2 ระบบควบคู่กัน ก็อาจส่งผลให้ผู้รับชมยังไม่เห็นความจำเป็นที่จะต้องจ่ายเงินเพื่อซื้อกล่องรับสัญญาณดังกล่าวได้ และท้ายที่สุด หากมูลค่ากล่องส่วนลดดังกล่าวกับราคาของกล่องแปลงสัญญาณมีความแตกต่างกันมากก็อาจส่งผลต่ออัตราการตอบรับเทคโนโลยีการออกอากาศช่องรายการ โทรทัศน์ในระบบดิจิทัลได้เช่นกัน

3.4.2. ความเสี่ยงที่ผลการดำเนินงานอาจไม่เป็นไปตามแผน

เนื่องจาก การประมูลใบอนุญาตช่องรายการของ กสทช. ในรอบนี้จะส่งผลให้เกิดการเพิ่มขึ้นของผู้ประกอบการฟรีทีวีจากเดิมที่มีผู้ประกอบการหลักอยู่ 5 ราย จะเพิ่มขึ้นเป็น 24 ราย ส่งผลให้ตลาดที่เดิมอยู่ในสภาพที่ผูกขาดจากผู้ประกอบการรายเดิมจะมีการแข่งขันอย่างเสรีมากยิ่งขึ้น รวมถึงผู้ชนะการประมูลทุกรายต้องจ่ายค่าตอบแทนให้กับ กสทช. ในมูลค่าที่ค่อนข้างสูง การแข่งขันในการช่วงชิงเม็ดเงินค่าโฆษณาเพื่อให้ผู้ประกอบการแต่ละรายสามารถทำกำไรได้ก็จะสูงขึ้นตามไปด้วย การประมาณการผลประกอบการในสภาวะตลาดที่จะเกิดการแข่งขันที่รุนแรงเช่นนี้จึงมีความเป็นไปได้ที่จะมีความคลาดเคลื่อนได้ค่อนข้างมาก

ทั้งนี้ สมมติฐานที่การประมาณการของบริษัทได้ถูกพิจารณาโดยตั้งอยู่บนหลักของความระมัดระวัง (Conservative Approach) โดยอาศัยประสบการณ์ ความชำนาญ และความคุ้นเคยกับการบริหารจัดการธุรกิจโทรทัศน์ของบริษัท ซึ่งในปัจจุบันบริษัทมีส่วนส่วนทางการตลาดเป็นอันดับที่ 3 (รองจากช่อง 7 และช่อง 3) ประกอบกับบริษัทมีนโยบายที่จะย้ายช่อง 9 ที่ออกอากาศอยู่ในปัจจุบัน ไปเป็นช่อง HD รายการทั่วไปในระบบดิจิทัลซึ่งบริษัทคาดว่าจะเป็ช่องรายการที่เป็นรายได้หลักของบริษัทในอนาคต ส่งผลให้ไม่มีผลกระทบต่อโครงสร้างการดำเนินธุรกิจของบริษัทมากนัก ดังนั้น ความเสี่ยงจากผลการดำเนินงานของโครงการไม่เป็นไปตามที่คาดการณ์ไว้จึงน่าจะมีไม่มากนัก

อย่างไรก็ตาม สมมติฐานในการประมาณการดังกล่าวถูกกำหนดขึ้นภายใต้ภาพรวมสถานการณ์ทางเศรษฐกิจในปัจจุบันและไม่มีการเปลี่ยนแปลงใดๆ ที่มีนัยสำคัญเกิดขึ้นตลอดระยะเวลาประมาณการ ซึ่งหากภาวะเศรษฐกิจและปัจจัยภายนอกอื่นๆ ที่มีผลกระทบต่อการทำงานของโครงการเปลี่ยนแปลงไปอย่างมีนัยสำคัญจากสมมติฐานที่กำหนดขึ้น อาจส่งผลให้การประมาณการดังกล่าวข้างต้นคลาดเคลื่อนไปอย่างมีนัยสำคัญได้

4. ความเป็นธรรมของราคาและเงื่อนไขในการทำรายการ

4.1. ความเหมาะสมของราคา

ที่ปรึกษาทางการเงินอิสระจะประเมินความคุ้มค่าของเงินลงทุนจากการใช้ประโยชน์ใบอนุญาตประกอบกิจการกระจายเสียงวิทยุโทรทัศน์โดยวิเคราะห์จากมูลค่าปัจจุบันสุทธิ (Net Present Value: NPV) ระยะเวลาคืนทุน (Payback Period) และอัตราผลตอบแทนจากการลงทุน (Internal Rate of Return: IRR) จากประมาณการกระแสเงินสดที่เกิดจากการดำเนินกิจการตามใบอนุญาตช่องรายการที่บริษัทจะได้รับมาจากการลงทุนจำนวน 2 ช่องรายการ ได้แก่ (1) ช่องรายการทั่วไปแบบความคมชัดสูง (HD Variety) และ (2) ช่องรายการเด็ก เยาวชนและครอบครัว (Kids & Families) โดยตั้งอยู่บนสมมติฐานว่าใบอนุญาตดังกล่าวมีอายุ 15 ปี (เริ่มต้น 1 เมษายน 2557 และสิ้นสุด เมษายน 2572) ซึ่งสอดคล้องกับระยะเวลาที่บริษัทได้รับอนุญาตประกอบกิจการกระจายเสียงวิทยุและโทรทัศน์ในระบบดิจิทัลออกอากาศ

ที่ปรึกษาทางการเงินอิสระได้จัดทำประมาณการทางการเงินของบริษัทโดยอ้างอิงจากข้อมูลหรืออัตราส่วนทางการเงินที่เกิดขึ้นจริงในอดีต และข้อมูลที่เปิดเผยทั่วไป ได้แก่ รายงานผู้สอบบัญชีรับอนุญาตและงบการเงินข้อมูลที่ได้รับจากบริษัท การสัมภาษณ์ผู้บริหารและเจ้าหน้าที่ที่เกี่ยวข้อง โดยตั้งอยู่ภายใต้สมมติฐานว่าบริษัทยังคงดำเนินกิจการอย่างต่อเนื่องภายใต้สภาวะเศรษฐกิจและสถานการณ์ในปัจจุบัน และไม่มีเหตุการณ์ที่ก่อให้เกิดการเปลี่ยนแปลงอย่างมีนัยสำคัญต่อการประกอบกิจการของบริษัท เพื่อวัตถุประสงค์ในการพิจารณาความเหมาะสมของการได้มาซึ่งใบอนุญาตประกอบกิจการกระจายเสียงวิทยุและโทรทัศน์ในระบบดิจิทัล

สมมติฐานสำคัญที่ใช้ในการจัดทำประมาณการทางการเงินเพื่อใช้ประเมินความคุ้มค่าของเงินลงทุนในใบอนุญาตประกอบกิจการกระจายเสียงวิทยุและโทรทัศน์ในระบบดิจิทัล มีดังนี้

(1) รายได้จากการดำเนินงานโทรทัศน์

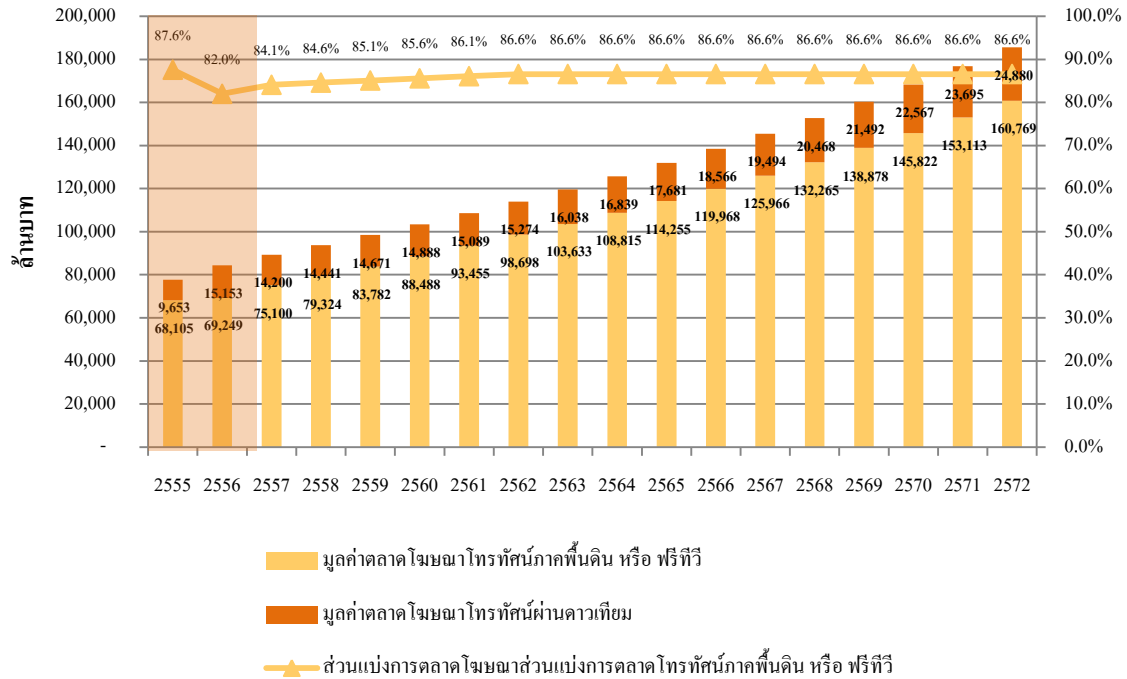
รายได้จากการดำเนินงานโทรทัศน์ประกอบด้วยรายได้ค่าโฆษณา รายได้ค่าเช่าเวลาออกอากาศ รายได้จากการรับจ้างผลิตและออกอากาศเป็นโครงการ และรายได้จากการดำเนินงานอื่น เช่นการจัดทำรายการในระบบผ่านดาวเทียม และสื่ออื่นๆ นอกเหนือจากการออกอากาศผ่านช่องโมเดิร์นไนน์

ในการจัดทำประมาณการรายได้ที่เกิดจากการใช้ประโยชน์ใบอนุญาตประกอบกิจการกระจายเสียงวิทยุและโทรทัศน์ในระบบดิจิทัล จะเป็นรายได้ค่าโฆษณา ค่าเช่าเวลาออกอากาศ และการรับจ้างผลิตและออกอากาศ โดยพิจารณาจากมูลค่าตลาดโฆษณาผ่านฟรีทีวีโดยการส่งสัญญาณภาคพื้นดิน (Terrestrial) ส่วนแบ่งการตลาดของบริษัทและอัตรารายได้หลังหักส่วนลดค่าโฆษณา (Conversion Rate)

● มูลค่าตลาดโฆษณาผ่านสื่อโทรทัศน์

จากการสำรวจของ AGB Nielsen พบว่าในปี 2556 งบประมาณการโฆษณาผ่านสื่อโทรทัศน์ในประเทศไทยทั้งระบบการส่งสัญญาณภาคพื้นดิน (Terrestrial) และผ่านดาวเทียม (Satellite) มีมูลค่ารวม 84,402 ล้านบาท เติบโตจากปี 2555 ประมาณร้อยละ 9 โดยแบ่งออกเป็นส่วนของ การส่งสัญญาณภาคพื้นดินจำนวน 69,249 ล้านบาท และ ส่วนที่ออกอากาศบนระบบผ่านดาวเทียมจำนวน 15,153 ล้านบาท หรือร้อยละ 82 และ 18 ตามลำดับ

สำหรับปี 2557 มีการคาดการณ์ โดย AGB Nielsen ว่างบประมาณรายจ่ายโฆษณาผ่านระบบโทรทัศน์จะมีมูลค่ารวมประมาณ 89,300 ล้านบาท หรือเติบโตจากปี 2556 ในอัตราร้อยละ 5.80 สำหรับในช่วงปี 2558 ถึง 2572 บริษัทประมาณการว่าจะมีอัตราเติบโตโดยเฉลี่ยร้อยละ 5 ต่อปี



ที่มา: AGB Nielsen และ บริษัท

ในปี 2556 มูลค่าโฆษณาทั้งหมดสามารถแบ่งออกเป็นค่าโฆษณาในส่วนของการส่งสัญญาณภาคพื้นดินในอัตราร้อยละ 82 และการส่งสัญญาณผ่านดาวเทียมในอัตราร้อยละ 18 จากการคาดการณ์ของ AGB Nielsen ในปี 2557 สัดส่วนดังกล่าวจะเป็นร้อยละ 84.10 และ 15.9 ตามลำดับ เนื่องจากจำนวนช่องดิจิทัลที่มีมากขึ้น และผู้ประกอบการทีวีดิจิทัลรายใหม่ซึ่งบางส่วนเป็นผู้ประกอบการโทรทัศน์ผ่านดาวเทียมอยู่แต่เดิมต้องส่งสัญญาณในระบบภาคพื้นดิน บริษัทจึงประมาณการว่าอัตราส่วนค่าโฆษณาภาคพื้นดินจะเพิ่มขึ้นร้อยละ 0.5 ต่อปีตั้งแต่ปี 2558 จนเป็นสัดส่วนร้อยละ 86.6 ของมูลค่าโฆษณาผ่านสื่อโทรทัศน์ในปี 2562 เป็นต้นไป ทั้งนี้ ที่ปรึกษาทางการเงินอิสระมีความเห็นสอดคล้องกับบริษัท เนื่องจาก การประเมินส่วนแบ่งการตลาดของค่าโฆษณาในส่วนของการส่งสัญญาณภาคพื้นดินและการส่งสัญญาณผ่านดาวเทียม คำนวณโดยคำนึงถึงศักยภาพและจำนวนของผู้ประกอบการที่ชนะการประมูลใบอนุญาตโทรทัศน์ระบบดิจิทัลภาคพื้นดินในครั้งนี้เป็นผู้ประกอบการโทรทัศน์ผ่านดาวเทียมเดิม เช่น NBC RS และ GRAMMY เป็นต้น ซึ่งการเข้ามาเป็นผู้ประกอบการโทรทัศน์ระบบดิจิทัลภาคพื้นดินของบริษัทดังกล่าวในครั้งนี้จะเป็นการเคลื่อนย้ายงบประมาณการโฆษณาบางส่วนจากช่องโทรทัศน์ผ่านดาวเทียมเดิมมาที่ช่องโทรทัศน์ระบบดิจิทัลภาคพื้นดินที่บริษัทดังกล่าวประมูลเช่นกัน

- ส่วนแบ่งการตลาด

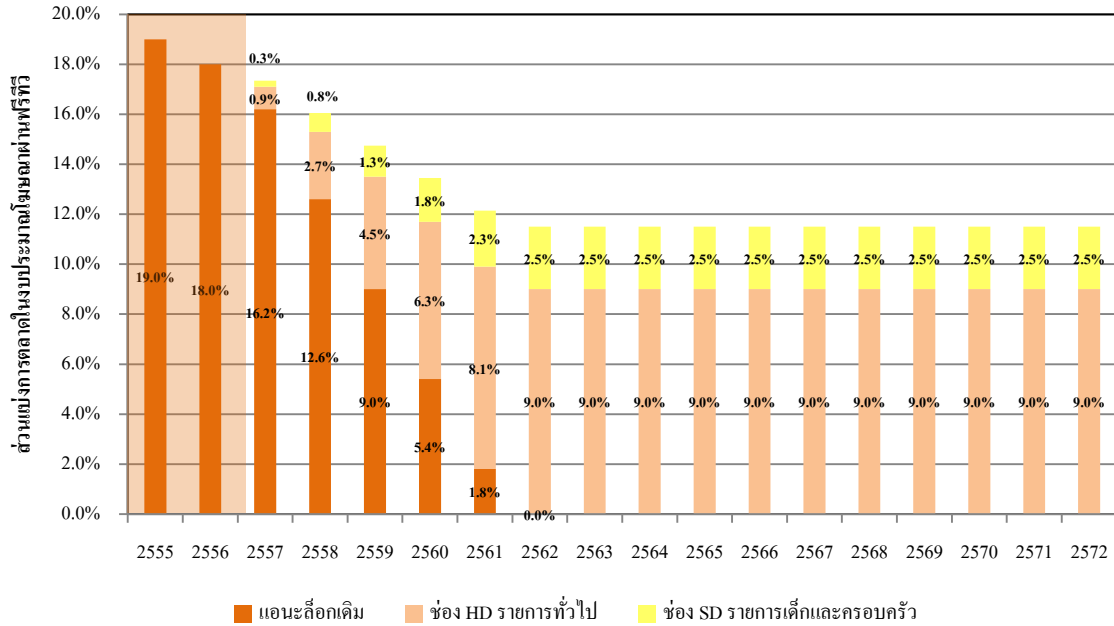
ในการสำรวจของ AGB Nielsen ในช่วงระหว่างเดือนมกราคม ถึงกรกฎาคม 2556 บริษัทที่มีส่วนแบ่งการตลาดสำหรับฟรีทีวีในระบบแอนะล็อกประมาณร้อยละ 18 อยู่ในอันดับที่ 3 จากผู้ประกอบการในทั้งหมด 5 ราย ภายหลังจากการประมูลใบอนุญาตประกอบกิจการ โทรทัศน์ระบบดิจิทัล จะมีจำนวนช่องฟรีทีวีเพิ่มขึ้นเป็น 24 ช่อง บริษัทจึงคาดว่าค่าใช้จ่ายโฆษณาจะกระจายไปสู่ผู้ประกอบการรายใหม่จากเดิมที่เคยกระจุกตัวอยู่เพียงผู้ประกอบการเพียง 5 ราย ส่งผลให้ส่วนแบ่งการตลาดของผู้ประกอบการเดิมลดลงประมาณร้อยละ 50

สำหรับช่องรายการทั่วไปแบบคมชัดสูงที่บริษัทมีนโยบายจะใช้ ออกอากาศแทนช่อง 9 ดังนั้น ช่อง 9 ที่ออกอากาศโดยระบบแอนะล็อกเดิมจะมีส่วนแบ่งการตลาดที่ลดลงโดยลำดับและหมดไปในปี 2562 เมื่อการโอนย้ายการออกอากาศเป็นระบบดิจิทัลเสร็จสมบูรณ์ ในขณะที่เดียวกันบริษัทคาดการณ์ว่าส่วนแบ่งการตลาดของบริษัทสำหรับช่องรายการทั่วไปแบบคมชัดสูงจะทยอยเพิ่มขึ้นตามอัตราการเข้าถึงการรับชมระบบดิจิทัลจากร้อยละ 0.9 ในปี 2557 เป็นร้อยละ 9 ตั้งแต่ปี 2562 เป็นต้นไปจนถึงสิ้นสุดประมาณการ ซึ่งสอดคล้องกับการประมาณการของบริษัทที่คาดว่าจำนวนผู้คนที่เพิ่มขึ้นจะมีผลให้ส่วนแบ่งการตลาดของผู้เล่นเดิมลดลงประมาณร้อยละ 50 (ช่อง 9 แอนะล็อกมีส่วนแบ่งการตลาดเดิมร้อยละ 18 หลังเปลี่ยนเป็นระบบดิจิทัลเสร็จสมบูรณ์จะส่วนแบ่งการตลาดเหลือเพียงร้อยละ 9)

สำหรับช่องรายการเด็ก เยาวชน และครอบครัว ปัจจุบันบริษัทเป็นผู้นำในเรื่องของรายการสำหรับเด็ก เยาวชน และครอบครัว ซึ่งบริษัทที่มีส่วนแบ่งการตลาดประมาณร้อยละ 54 ของงบประมาณโฆษณารวมในกลุ่มรายการประเภทเด็ก เยาวชนและครอบครัว รองลงมาคือ ช่อง 7 และ ช่อง 3 ภายหลังจากการประมูล ปรากฏว่ามีผู้ที่ชนะการประมูลช่องรายการสำหรับเด็ก เยาวชนและครอบครัว จำนวน 3 ราย ได้แก่ บริษัท บีอีซี มัลติมีเดีย จำกัด (ช่อง 3) บริษัท ไทยทีวี จำกัด (ทีวีพูล) และบริษัท และบริษัทคาดการณ์ว่าช่องรายการประเภทเด็กเยาวชนและครอบครัวจะมีส่วนแบ่งการตลาดที่ร้อยละ 5.0 ของมูลค่าตลาดโฆษณาผ่านฟรีทีวีรวม อีกทั้งบริษัทยังคาดว่าจะสามารถครองส่วนแบ่งทางการตลาดได้ร้อยละ 50 ของงบประมาณโฆษณารวมในกลุ่มรายการประเภทเด็ก เยาวชนและครอบครัว ซึ่งใกล้เคียงกับส่วนแบ่งทางการตลาดเดิม (หรือร้อยละ 2.5 ของงบประมาณโฆษณาผ่านฟรีทีวีรวม โดยเริ่มเพิ่มจากร้อยละ 0.3 ของงบประมาณโฆษณาผ่านฟรีทีวีรวมในปี 2557 มาเป็นร้อยละ 2.5 ของงบประมาณโฆษณาผ่านฟรีทีวีรวมตั้งแต่ปี 2562 เป็นต้นไปจนตลอดระยะเวลาประมาณการ

ทั้งนี้ ที่ปรึกษาทางการเงินอิสระมีความเห็นสอดคล้องกับบริษัทเกี่ยวกับประมาณการส่วนแบ่งการตลาดดังกล่าว เนื่องจาก การคำนวณส่วนแบ่งการตลาดของบริษัทตามรายละเอียดข้างต้นได้คำนึงถึงศักยภาพของผู้ประกอบการรายใหม่ อัตราการครอบงำประชากรของโครงข่าย และการตอบรับของผู้ชมโทรทัศน์ในระบบดิจิทัล

ส่วนแบ่งทางการตลาดของบริษัทในงบประมาณโฆษณาผ่านฟรีทีวีรวมตลอดระยะเวลาประมาณการสามารถแสดงได้ดังนี้



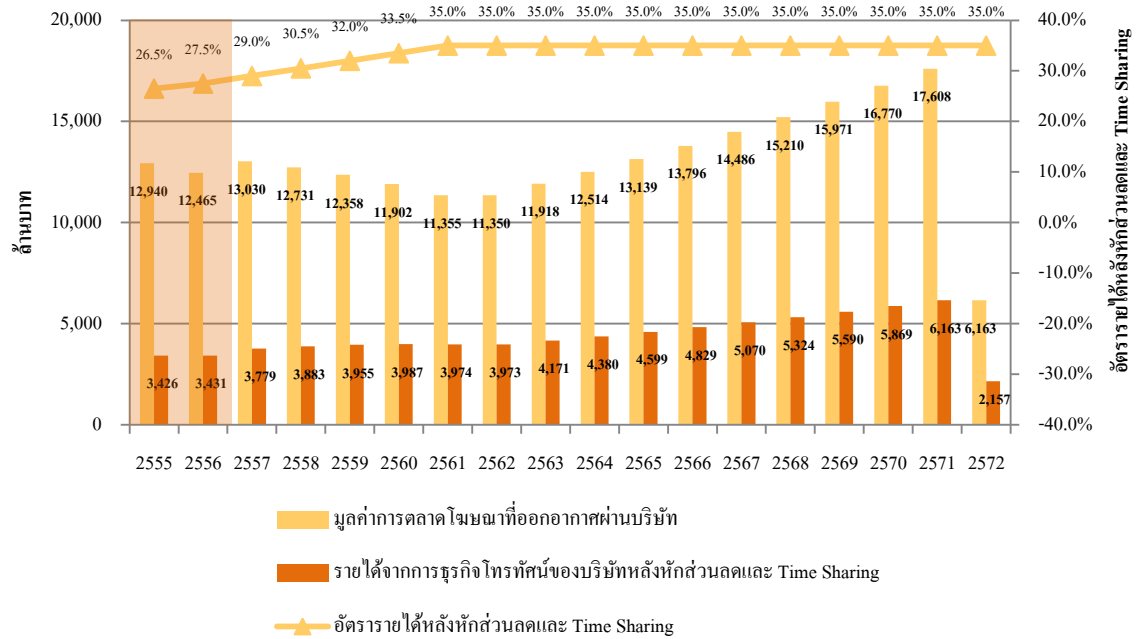
ที่มา: AGB Nielsen และ บริษัท

● อัตรารายได้ของบริษัทหลังหักส่วนลดโฆษณา และ Time Sharing (Conversion Rate)

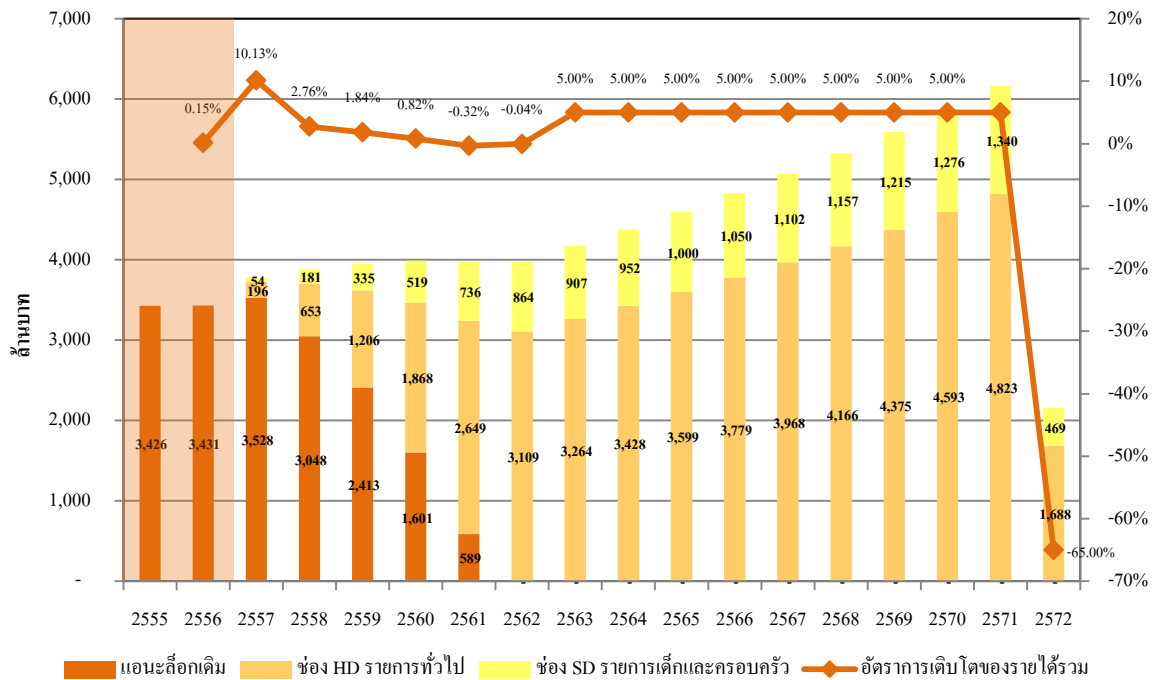
เนื่องจาก สถิติที่เก็บโดย AGB Nielsen เป็นการเก็บจากข้อมูลดิบ คือ จำนวนนาฬิกาโฆษณาของแต่ละช่องคูณด้วยอัตราค่าโฆษณามาตรฐานของแต่ละช่องในแต่ละช่วงเวลา (Card Rate) โดยมีได้คำนึงถึงส่วนลดที่ผู้ให้บริการแต่ละรายให้กับผู้ซื้อเวลา และไม่ได้คำนึงถึงรายการที่ออกอากาศภายใต้สัญญาเช่าเวลา และ ไม่คำนึงถึงสัดส่วนรายการที่เป็นลักษณะ Time Sharing ซึ่งบริษัทจะตกลงแบ่งเวลาโฆษณาระหว่างผู้ผลิตรายการและบริษัท ดังนั้น รายได้ที่เป็นของบริษัทจริงในแต่ละปีจึงต่ำกว่ามูลค่าตลาดรวมที่เป็นของบริษัทซึ่งประเมินโดย AGB Nielsen ที่ผ่านมานในปี 2555 บริษัทมีอัตรารายได้ของบริษัทหลังหักส่วนลดโฆษณา และ Time Sharing (Conversion Rate) เท่ากับร้อยละ 26.5 ของมูลค่าการตลาดรวมของบริษัท ทั้งนี้ ในปี 2556 บริษัทมีนโยบายที่จะออกอากาศรายการที่เป็นของตนเองไม่ว่าจะเป็นในรูปแบบการซื้อรายการจากต่างประเทศมาออกอากาศและการผลิตรายการของตนเองให้มากขึ้น เช่น รายการบริษัท ฮาทำพิสูจน์ (WIIC) รายการมิชชั่น พอสซิเบิล ภารกิจสุดๆ รายการ MCOT อินไซด์ พรีเมียร์ลีก รายการร้อยมือสร้างเมือง รวมถึงการเพิ่มเวลาออกอากาศของรายการรอบวันข่าวและรายการบอกข่าวเล่าเรื่อง เป็นต้น และลดสัดส่วนของรายการตามสัญญาเช่าเวลาและ Time Sharing ลง ส่งผลให้ Conversion Rate ของบริษัทในปี 2556 ขยับสูงขึ้นมาอยู่ที่ร้อยละ 27.5 ของมูลค่าการตลาดรวมของบริษัท ทั้งนี้ บริษัทมีเป้าหมายที่จะมี Conversion Rate เพิ่มขึ้นเป็นอย่างน้อยร้อยละ 35 ของมูลค่าการตลาดรวมในส่วนที่เป็นของบริษัท ในอีก 5 ปีข้างหน้า ทั้งนี้ การเพิ่มขึ้น Conversion Rate ดังกล่าวจะเกิดจากการการเพิ่มสัดส่วนการผลิตรายการเองมากขึ้น โดยเฉพาะในช่วง Prime Time ซึ่งปัจจุบันส่วนใหญ่เป็นการให้เช่าเวลาในช่อง 9 ระบบแอนะล็อกซึ่งในท้ายที่สุดจะออกอากาศในระบบดิจิทัลความคมชัดสูง และเพิ่มการเป็นเจ้าของรายการจากช่อง SD รายการเด็กและครอบครัว ซึ่งเป็นใบอนุญาตที่ประมูลมาได้ในครั้งนี้

ที่ปรึกษาทางการเงินอิสระมีความเห็นว่า การเพิ่มอัตรา Conversion Rate ดังกล่าว น่าจะมีความเป็นไปได้ จากพัฒนาการของบริษัทที่มีการเพิ่มสัดส่วนรายการที่ผลิตเองในช่วง 3 ปีย้อนหลัง และการปรับตัวสูงขึ้นของ Conversion Rate ในอดีตที่ผ่านมา

ประมาณการอัตรารายได้ของบริษัทหลังหักส่วนลดโฆษณา และ Time Sharing และประมาณการรายได้จากธุรกิจโทรทัศน์ของบริษัทสามารถแสดงได้ดังนี้



ที่มา: AGB Nielsen และ บริษัท
 หมายเหตุ: ปี 2572 บริษัทมีระยะเวลาในการประกอบการตามใบอนุญาตเหลือเพียง 4 เดือน
 จากสมมติฐานข้างต้นรายได้จากการโฆษณาของช่องรายการทั่วไประบบคมชัดสูง และช่องเด็ก เยาวชนและครอบครัวระหว่างปี 2557 - 2572 สามารถสรุปได้ดังนี้



ที่มา: AGB Nielsen และ บริษัท

หมายเหตุ: ^{1/} ปี 2572 บริษัทมีระยะเวลาในการประกอบกิจการตามใบอนุญาตเหลือเพียง 4 เดือน

^{2/} การเติบโตของรายได้ในปี 2557 เกิดจาก (1) การเติบโตของงบประมาณการโฆษณาโดยรวมร้อยละ 5.8 (2) การเพิ่มขึ้นของส่วนแบ่งทางการตลาดของงบประมาณการโฆษณาจากร้อยละ 82.0 เป็นร้อยละ 84.1 ของงบประมาณการโฆษณา รวม และ (3) การเพิ่มขึ้นของ Conversion Rate ของบริษัทจากนโยบายเป็นเจ้าของรายการเองที่เพิ่มขึ้น

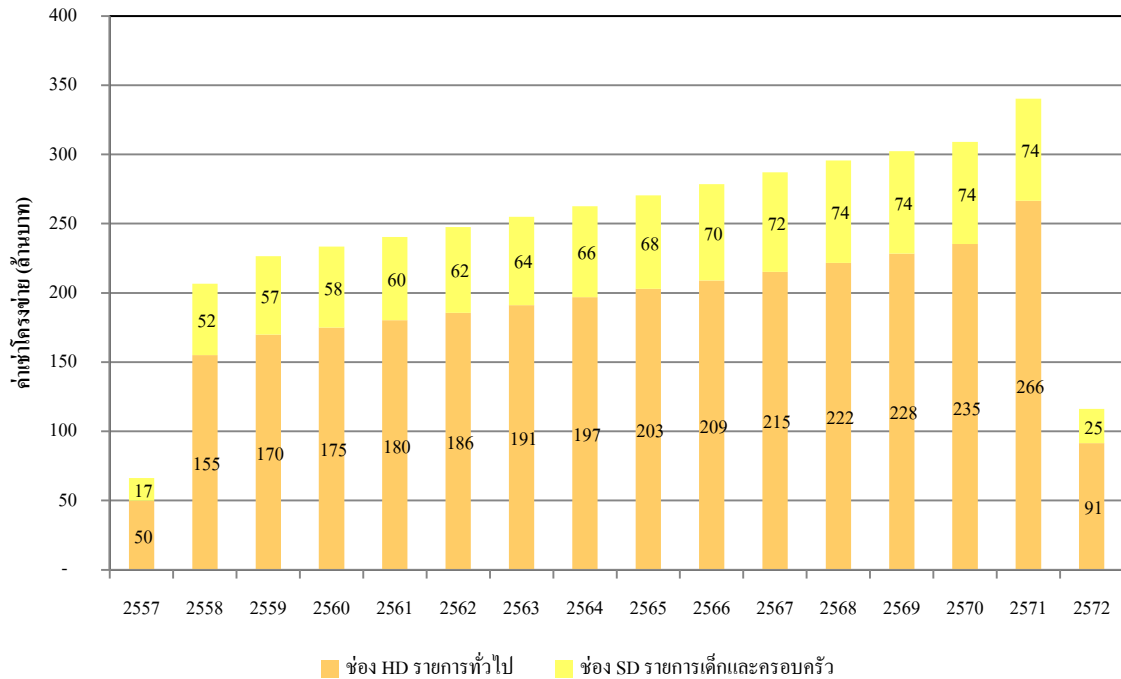
(2) ต้นทุนและค่าใช้จ่าย

ต้นทุนทางตรง (Direct Cost)

ต้นทุนทางตรงของการลงทุนในใบอนุญาตของรายการ คือ ต้นทุนส่วนเพิ่มที่เกิดจากการลงทุนในครั้งนี้โดยตรง ได้แก่

- ค่าธรรมเนียมรายปีตามประกาศของ กสทช. แบ่งออกเป็น 2 ส่วน คือ
 - ค่าธรรมเนียมรายปีของ กสทช. ในอัตราร้อยละ 2 ของรายได้รวมจากใบอนุญาตทั้ง 2 ใบอนุญาตตลอดอายุของใบอนุญาต และ
 - เงินสบทบกองทุนวิจัยและพัฒนาการออกอากาศและกระจายเสียงในอัตราร้อยละ 2 ของรายได้รวมจากใบอนุญาตทั้ง 2 ใบอนุญาตตลอดอายุของใบอนุญาต
- ค่าสาธารณูปโภคส่วนเพิ่มจากการออกอากาศระบบดิจิทัล เป็นค่าใช้จ่ายที่เกี่ยวข้องกับการใช้สาธารณูปโภคซึ่งส่วนใหญ่เป็นค่าไฟฟ้าสำหรับเครื่องส่งสัญญาณส่วนเพิ่มที่เกิดจากการออกอากาศโทรทัศน์ระบบดิจิทัลซึ่งบริษัทประเมินไว้ประมาณ 12 ล้านบาทต่อช่องในปี 2557 โดยมีอัตราเพิ่มร้อยละ 3 ต่อปีตั้งแต่ปี 2558 เป็นต้นไปจนถึงสิ้นสุดระยะเวลาประมาณการ
- ค่าออกอากาศช่องดิจิทัลผ่านดาวเทียม เป็นค่าใช้จ่ายในการส่งสัญญาณผ่านระบบดาวเทียมภายใต้เงื่อนไขของ กสทช. ที่ให้ผู้ประกอบการทั้ง 24 ช่อง และช่องสาธารณะ 12 ช่องต้องส่งสัญญาณผ่านระบบดาวเทียมเพิ่มเติมนอกเหนือจากการออกอากาศผ่านระบบภาคพื้นดิน เพื่อให้ผู้รับชมกว่าร้อยละ 50 ของผู้รับชมในปัจจุบันที่รับชมฟรีทีวีโดยผ่านจานดาวเทียม โดยไม่มีเสารับชมในระบบภาคพื้นดินยังคงสามารถรับชมช่องรายการในระบบดิจิทัลภาคพื้นดินได้ (Must Carry) ทั้งนี้ บริษัทประเมินว่าจะมีค่าใช้จ่ายในการส่งสัญญาณจำนวน 12 ล้านบาทต่อช่องต่อปี โดยมีอัตราเพิ่มร้อยละ 10 ในทุกๆรอบ 3 ปี โดยกำหนดให้มีการปรับราคาครั้งแรกในปี 2560 เป็นต้นไปจนถึงสิ้นสุดระยะเวลาประมาณการ ค่าใช้จ่ายดังกล่าวอ้างอิงจากค่าเช่า Transponder กับบริษัท บริษัท ไทยคม จำกัด (มหาชน) ที่บริษัทใช้บริการอยู่ในปัจจุบัน
- ค่าเช่าโครงข่าย เป็นค่าเช่าโครงข่ายในการส่งสัญญาณภาคพื้นดินไปยังเครื่องรับสัญญาณระบบดิจิทัล ทั้งนี้ เนื่องจากบริษัทเป็นผู้ให้บริการโครงข่ายที่ได้รับอนุญาตจาก กสทช. อยู่แล้ว บริษัทจึงมีนโยบายที่จะใช้โครงข่ายของตัวเองออกอากาศ อย่างไรก็ตาม ในการอนุมัติการลงทุนในโครงข่ายออกอากาศโทรทัศน์ในระบบดิจิทัลดังกล่าวเป็นการพิจารณาโดยตั้งอยู่บนสมมติฐานว่าบริษัทจะสามารถให้เช่าโครงข่ายออกอากาศดังกล่าวแก่ผู้ประกอบการรายอื่นซึ่งไม่ใช่บุคคลที่เกี่ยวข้องกันกับบริษัทได้ทั้งหมด โดยไม่ได้คำนึงถึงการนำโครงข่ายออกอากาศดังกล่าวมาใช้เพื่อการออกอากาศเองแต่ประการใด ดังนั้น การที่ในปัจจุบันบริษัทมีนโยบายจะใช้โครงข่ายดังกล่าวออกอากาศด้วยตนเองจะส่งผลให้โครงการลงทุนในโครงข่ายของบริษัทขาดโอกาสที่จะได้รับรายได้จากการนำไปให้ผู้ประกอบการรายอื่นเช่า ดังนั้น เพื่อให้เป็นธรรมกับหน่วยงานภายในของบริษัทที่บริหารจัดการ

โครงข่ายออกอากาศดังกล่าว หน่วยงานโครงข่ายออกอากาศโทรทัศน์จึงมีการทำสัญญาภายในกับ หน่วยงานช่องรายการดิจิทัลในการให้เช่าโครงข่ายเพื่อออกอากาศตามอัตราที่ระบุในสัญญา ซึ่งเป็นอัตราที่อ้างอิงกับที่ให้ผู้ประกอบการอื่นซึ่งไม่ใช่บุคคลที่เกี่ยวข้องโยกกันเช่า ทั้งนี้ อัตราเช่าโครงข่าย เพื่อออกอากาศตลอดอายุสัญญาเช่าสามารถสรุปได้ ดังนี้

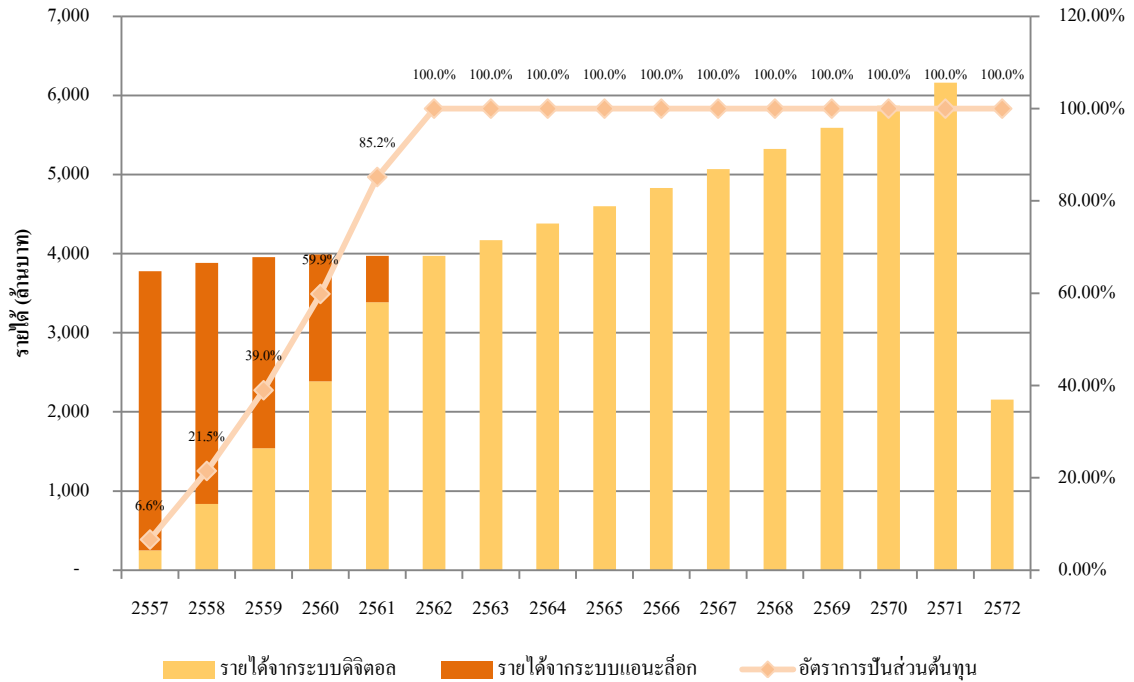


- ค่าตัดจำหน่ายใบอนุญาตในการดำเนินการกระจายเสียงวิทยุและโทรทัศน์ในระบบดิจิทัล เป็นการตัดจำหน่ายค่าใบอนุญาตทั้งช่องคมชัดสูงทั่วไป และช่องเด็ก เยาวชน และครอบครัว แบบเส้นตรงเป็นระยะเวลา 15 ปี
- ค่าเสื่อมราคาสินทรัพย์ที่ลงทุนใหม่และส่วนปรับปรุงสินทรัพย์เดิม ซึ่งตัดค่าเสื่อมราคาโดยเฉลี่ยใน อัตราร้อยละ 10 ของเงินลงทุนในสินทรัพย์

ต้นทุนจากการปันส่วน (Allocation Cost)

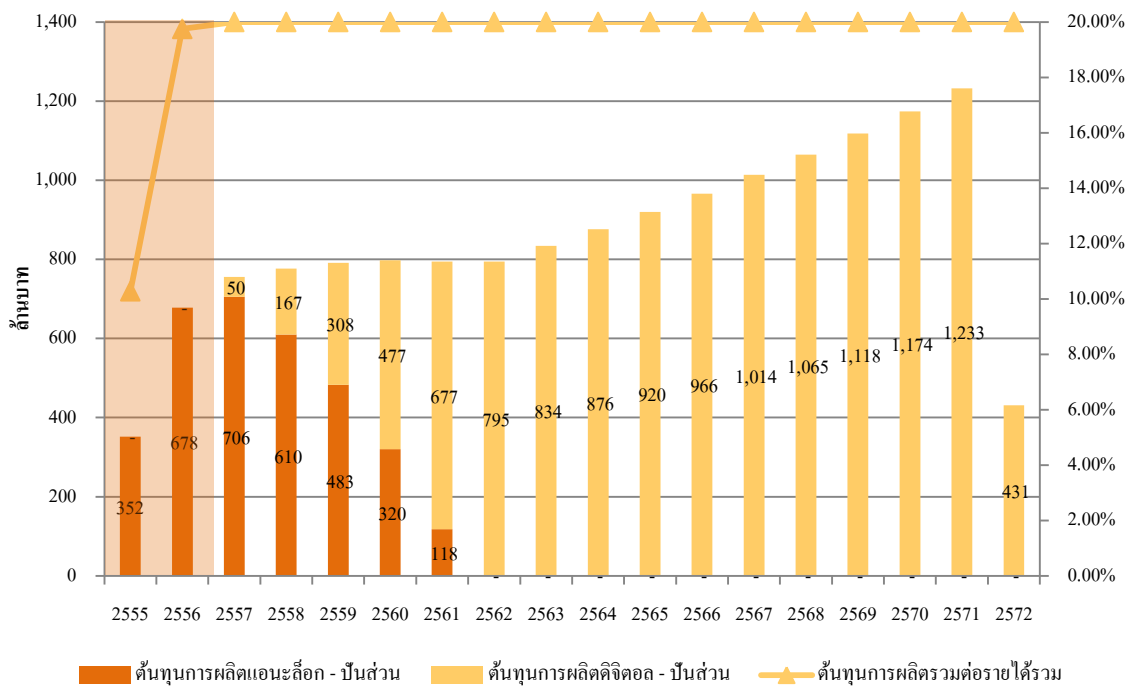
เนื่องจากในช่วงแรกของการออกอากาศในระบบดิจิทัลในช่วงแรกที่มีการเปลี่ยนผ่านยังไม่เสร็จสิ้นลง การออกอากาศช่องดิจิทัลจะเป็นการออกอากาศขนานกันไปกับการออกอากาศช่อง 9 ในระบบแอนะล็อก ซึ่งมีการใช้ทรัพยากรร่วมกัน ประกอบกับการออกอากาศในระบบดิจิทัลดังกล่าวยังเป็นการดึงเอาจำนวนคนดูออกจากช่อง 9 ในระบบแอนะล็อกในปัจจุบัน ดังนั้น ช่องรายการดิจิทัลจะต้องปันส่วนต้นทุนที่เกิดขึ้นจากการใช้ทรัพยากรร่วมกันกับการออกอากาศในระบบแอนะล็อกเดิมด้วย ทั้งนี้ เพื่อให้เป็นธรรมกับทุกหน่วยธุรกิจ (Business Unit) การปันส่วนต้นทุนระหว่างกันจะใช้สัดส่วนของรายได้ของแต่ละหน่วยธุรกิจหาได้ อย่างไรก็ตาม ตั้งแต่ปี 2562 เป็นต้นไป บริษัทจะยุติการออกอากาศในระบบแอนะล็อก ต้นทุนในส่วนนี้จะถูกโอนไปให้การออกอากาศในระบบดิจิทัลทั้งหมด

โดยสัดส่วนของการปันส่วนต้นทุนให้กับการออกอากาศโทรทัศน์ในระบบดิจิทัลในแต่ละปีสามารถแสดงได้ ดังนี้



รายละเอียดของต้นทุนปันส่วนมีดังนี้

● ต้นทุนการผลิตและซื้อรายการ



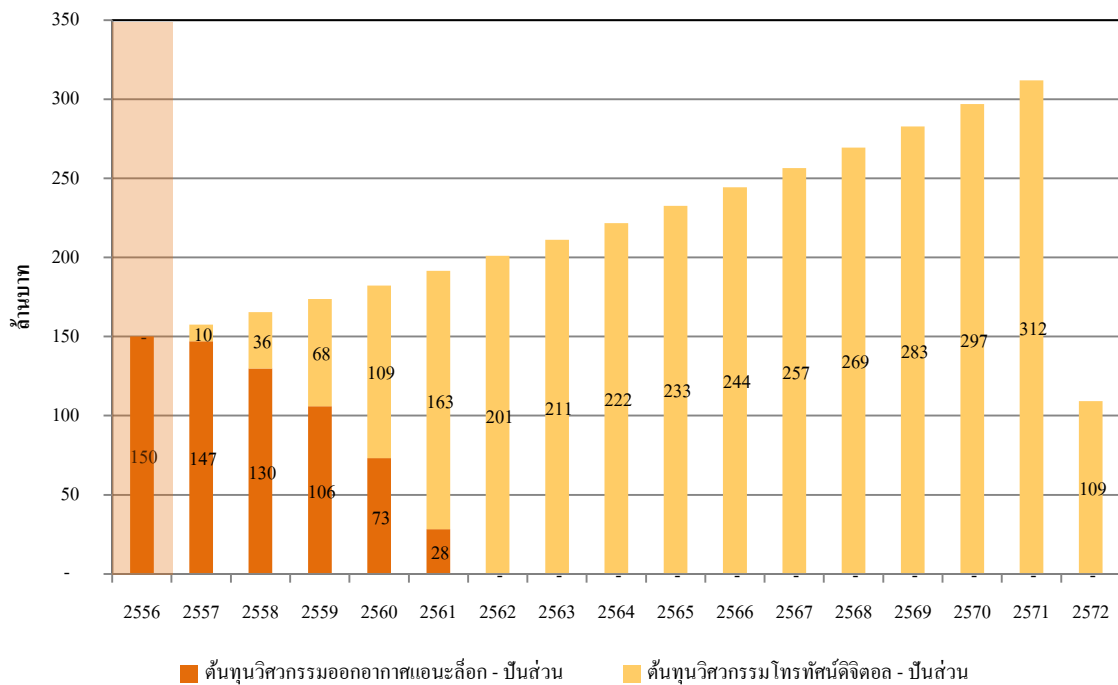
หมายเหตุ: การปันส่วนต้นทุนและค่าใช้จ่ายระหว่างการออกอากาศในระบบแอนะล็อกและคิวดอลเป็นไปตามสัดส่วนของรายได้

ในปี 2555 บริษัทมีอัตราส่วนต้นทุนการผลิตประมาณร้อยละ 10 ของรายได้รวม ต่อมาในปี 2556 บริษัทเริ่มมีการผลิตรายการรวมถึงการซื้อลิขสิทธิ์รายการจากต่างประเทศมาออกอากาศเอง ส่งผลให้อัตราส่วนต้นทุนการผลิตต่อรายได้รวมของบริษัทเพิ่มขึ้นเป็นประมาณร้อยละ 20 ทั้งนี้ บริษัทมีนโยบายที่จะเป็นเจ้าของ

รายการเองไม่ว่าจะเป็นในรูปแบบผลิตรายการเองหรือซื้อลิขสิทธิ์มาออกอากาศแทนการออกอากาศรายการให้กับผู้ผลิตอื่นในรูปแบบการเช่าเวลา และ Time Sharing เพื่อให้บริษัทสามารถบริหารการขายโฆษณาได้โดยอิสระ ดังนั้น จึงประมาณการให้อัตราร้อยละต้นทุนการผลิตต่อรายได้รวมของบริษัทยังคงอยู่ในระดับร้อยละ 20 คงที่ตลอดระยะเวลาประมาณการ

- **ต้นทุนค่าแรงวิศวกรรม**

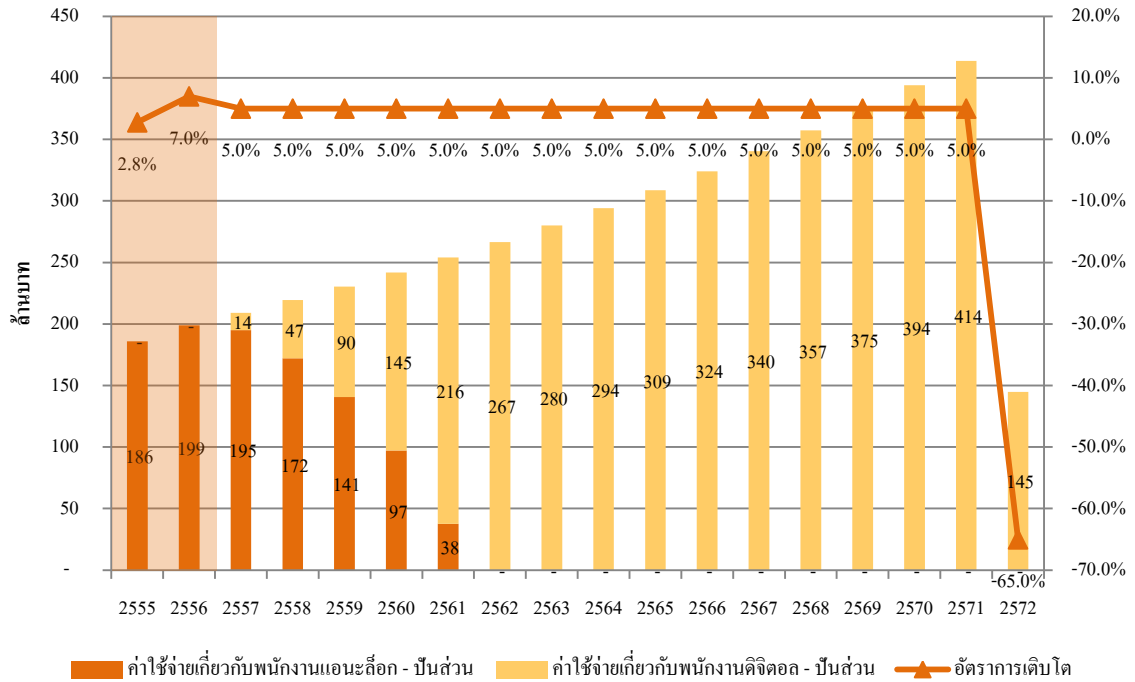
ในปี 2556 บริษัทมีหน่วยทางธุรกิจใหม่เพิ่มขึ้น คือ แผนกโครงข่ายออกอากาศที่จัดตั้งขึ้นตามใบอนุญาตโครงข่ายออกอากาศที่บริษัทได้รับมาจาก กสทช. จึงมีการปันส่วนค่าแรงวิศวกรรมใหม่ โดยต้นทุนค่าแรงวิศวกรรมเฉพาะส่วนที่เกี่ยวข้องกับการออกอากาศรายการโทรทัศน์ในปี 2556 มีจำนวนทั้งสิ้น 150 ล้านบาท และกำหนดให้มีอัตราการเติบโตเท่ากับร้อยละ 5 ต่อปี ตั้งแต่นั้นปี 2557 เป็นต้นไปจนถึงสิ้นสุดประมาณการ ซึ่งสอดคล้องกับการเติบโตของค่าใช้จ่ายเกี่ยวกับพนักงานของบริษัทในช่วง 3 ปีที่ผ่านมา



หมายเหตุ: การปันส่วนต้นทุนและค่าใช้จ่ายระหว่างการออกอากาศในระบบแอนะล็อกและดิจิทัลเป็นไปตามสัดส่วนของรายได้

- **ค่าใช้จ่ายเกี่ยวกับพนักงาน**

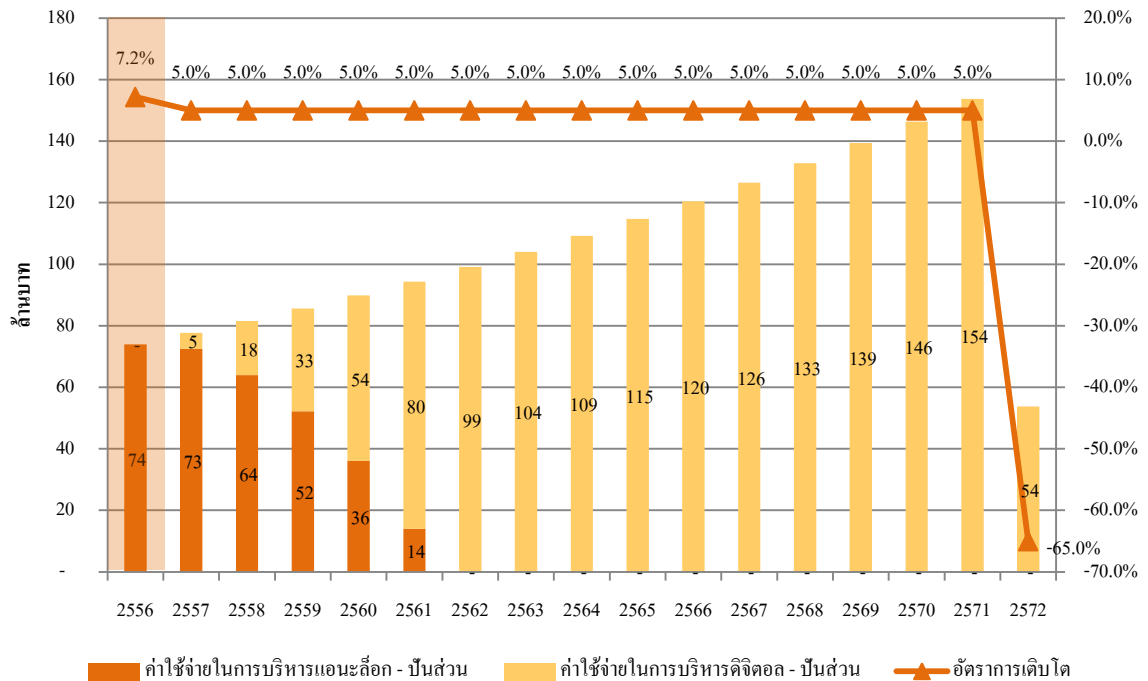
ในปี 2555 และ ปี 2556 บริษัทมีค่าใช้จ่ายเกี่ยวกับพนักงานในส่วนของออกอากาศโทรทัศน์จำนวน 186 และ 199 ล้านบาท หรือคิดเป็นการเพิ่มขึ้นร้อยละ 2.8 และ ร้อยละ 7.0 จากค่าใช้จ่ายเกี่ยวกับพนักงานในส่วนของออกอากาศโทรทัศน์ในปีก่อนหน้า ตามลำดับ ทั้งนี้ กำหนดให้ค่าใช้จ่ายเกี่ยวกับพนักงานในส่วนของออกอากาศโทรทัศน์มีการเติบโตในอัตราร้อยละ 5 ต่อปี ตั้งแต่นั้นปี 2557 เป็นต้นไป ซึ่งสอดคล้องกับการเติบโตของค่าใช้จ่ายเกี่ยวกับพนักงานของบริษัทในช่วง 3 ปีที่ผ่านมา



หมายเหตุ: การปีนส่วนคั่นทุนและค่าใช้จ่ยระหว่างการออกอากาศในระบบแอนะลือกและคิจคอลลเป็นไปตามสัดส่วนของรายได้

- ค่าใช้จ่ยในการบริหาร

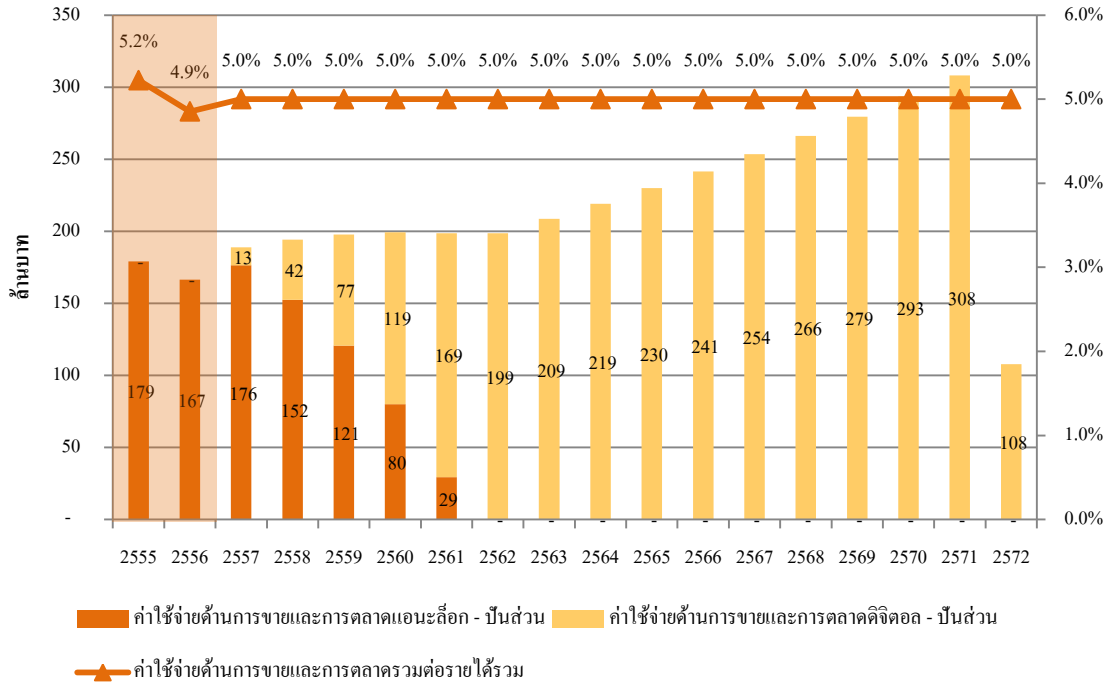
ค่าใช้จ่ยในการบริหารส่วนใหญ่เป็นค่าใช้จ่ยเกี่ยวกับอาคารและบุคลากรในสวนบริหาร โดยในปี 2556 บริษัทมีค่าใช้จ่ยในการบริหารในส่วนที่เกี่ยวกับการออกอากาศโทรทัศน์เท่ากับ 74 ล้านบาทต่อปี และกำหนดให้ค่าใช้จ่ยในการบริหารในส่วนของการออกอากาศโทรทัศน์มีการเติบโตในอัตราร้อยละ 5 ต่อปี



หมายเหตุ: การปีนส่วนคั่นทุนและค่าใช้จ่ยระหว่างการออกอากาศในระบบแอนะลือกและคิจคอลลเป็นไปตามสัดส่วนของรายได้

● ค่าใช้จ่ายด้านการขายและการตลาด

ในปี 2555 และ 2556 บริษัทมีค่าใช้จ่ายด้านการขายและการตลาดคิดเป็นร้อยละ 5.2 และ 4.9 ของรายได้รวมจากการออกอากาศโทรทัศน์ ตามลำดับ ดังนั้น จึงกำหนดให้อัตราส่วนค่าใช้จ่ายด้านการขายและการตลาดต่อรายได้รวมจากการออกอากาศโทรทัศน์มีค่าคงที่เท่ากับร้อยละ 5 ตั้งแต่วันที่ 2557 เป็นต้นไปจนกระทั่งสิ้นสุดระยะเวลาประมาณการ

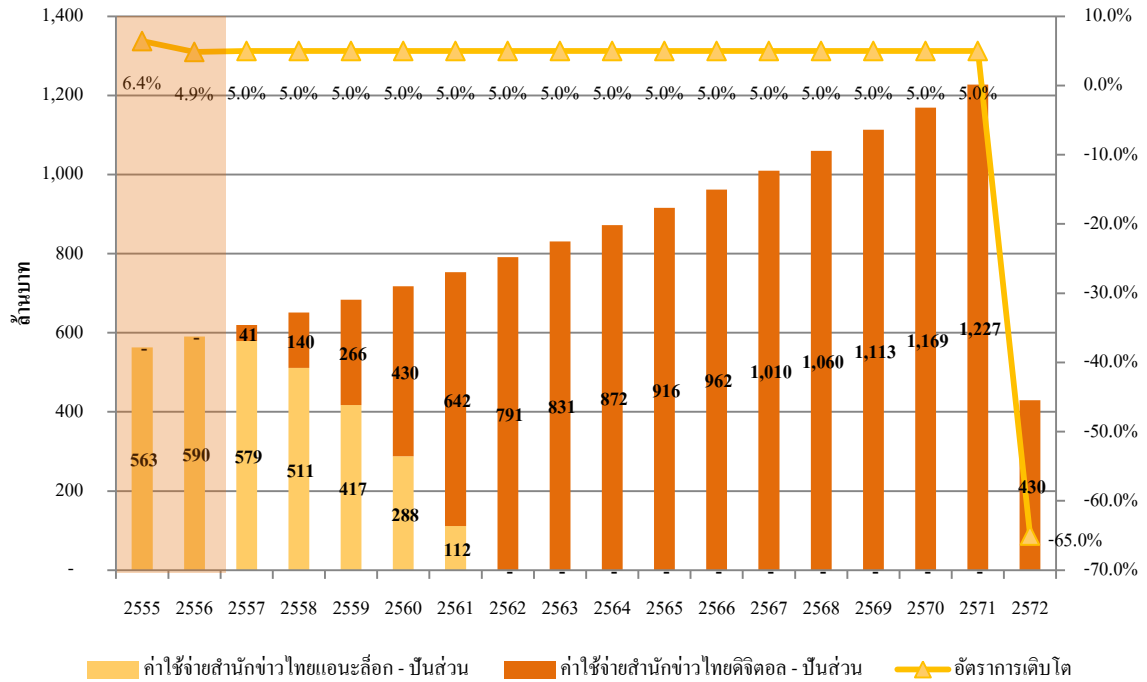


หมายเหตุ: การบันส่วนต้นทุนและค่าใช้จ่ายระหว่างการออกอากาศในระบบแอนะล็อกและดิจิทัลเป็นไปตามสัดส่วนของรายได้

● ค่าใช้จ่ายสำนักข่าวไทย

ค่าใช้จ่ายสำนักข่าวไทยเป็นค่าใช้จ่ายในการจ้างสำนักข่าวไทย (Thai News Agency) ซึ่งเป็นหน่วยงานหนึ่งภายใต้ของ บริษัทที่มีหน้าที่ผลิตข่าวเพื่อออกอากาศทางช่อง 9 ระบบแอนะล็อกในปัจจุบัน และสำนักข่าวไทยยังคงจะผลิตข่าวเพื่อออกอากาศทางช่องดิจิทัลทั้ง 2 ช่องของบริษัทต่อไป

ในปี 2555 และ ปี 2556 บริษัทมีค่าใช้จ่ายสำนักข่าวไทยในส่วนของออกอากาศโทรทัศน์จำนวน 563 และ 590 ล้านบาท หรือคิดเป็นการเพิ่มขึ้นร้อยละ 6.4 และร้อยละ 4.9 จากค่าใช้จ่ายสำนักข่าวไทยในส่วนของออกอากาศโทรทัศน์ในปีก่อนหน้า ตามลำดับ ทั้งนี้ กำหนดให้ค่าใช้จ่ายสำนักข่าวไทยในส่วนของออกอากาศโทรทัศน์มีการเติบโตในอัตราร้อยละ 5 ต่อปี ตั้งแต่วันที่ 2557 เป็นต้นไป ซึ่งสอดคล้องกับการเติบโตของค่าใช้จ่ายสำนักข่าวไทยของบริษัทในช่วง 3 ปีที่ผ่านมา



หมายเหตุ: การป็นส่วนต้นทุนและค่าใช้จ่ายระหว่างการออกอากาศในระบบแอนะล็อกและดิจิทัลเป็นไปตามสัดส่วนของรายได้

ทั้งนี้ ที่ปรึกษาทางการเงินอิสระมีความเห็นสอดคล้องกับบริษัทเกี่ยวกับรายละเอียดการประมาณการต้นทุนปี ส่วนตามรายละเอียดที่กล่าวมาแล้วข้างต้น โดยในส่วนที่เป็นต้นทุนคงที่เป็นการประมาณการ โดยอาศัยข้อมูลต้นทุน ต่างๆที่เกิดขึ้นในอดีตและอัตราการเพิ่มของต้นทุนคงที่ดังกล่าวก็ประมาณการจากอัตราการเติบโตที่เกิดขึ้นในอดีต ในส่วนของต้นทุนแปรผัน เช่น ต้นทุนการผลิตและซื้อรายการก็เป็นการประมาณการ โดยอาศัยข้อมูลในอดีตประกอบ กับนโยบายที่จะเพิ่มรายการที่เป็นของตัวเองให้มากขึ้นซึ่งส่งผลให้ตลอดระยะเวลาประมาณการอัตราส่วนต้นทุนการ ผลิตและซื้อรายการต่อรายได้จากการประกอบธุรกิจโทรทัศน์ของบริษัทอยู่ในอัตราที่สูงกว่าในอดีตที่ผ่านมาตลอด ระยะเวลาประมาณการ

(3) เงินลงทุนในใบอนุญาตประกอบกิจการกระจายเสียงวิทยุและโทรทัศน์ในระบบดิจิทัล

บริษัทได้เข้าร่วมประมูลใบอนุญาตช่องรายการ โดยผลที่สุดแล้วบริษัทเป็นผู้ชนะการประมูลใบอนุญาต ช่องรายการจำนวน 2 ใบอนุญาต สำหรับ 2 ช่องรายการ โดยมีมูลค่ารวมกันทั้งสิ้น 4,000 ล้านบาท (ไม่รวม ภาษีมูลค่าเพิ่ม) แบ่งออกเป็น (1) ช่อง SD เด็กและครอบครัวมูลค่า 660 ล้านบาท และ (2) ช่อง HD รายการทั่วไป มูลค่า 3,340 ล้านบาท โดยแบ่งการชำระเงินเป็น 6 งวด ตามรายละเอียดดังนี้

หน่วย : ล้านบาท

ปีที่ต้องชำระ	ค่าธรรมเนียมใบอนุญาต
2557	1,060
2558	730
2559	635
2560	635
2561	470
2562	470
รวมทั้งสิ้น	4,000

(4) เงินลงทุนอุปกรณ์เพื่อรองรับการผลิตรายการ

เพื่อรองรับการเติบโตของโทรทัศน์ในระบบดิจิทัล บริษัทมีแผนการลงทุนในอุปกรณ์ เครื่องมือและเครื่องใช้ เช่น ห้องสตูดิโอ และระบบตัดต่อภาพ และอุปกรณ์อื่นๆ เพื่อสนับสนุนการผลิตรายการสำหรับนำมาออกอากาศในช่องรายการทั่วไปความคมชัดสูง และช่องรายการเด็กเยาวชนและครอบครัวของบริษัท โดยมีแผนการลงทุนทั้งสิ้นจำนวนประมาณ 950 ล้านบาทในระยะเวลา 4 ปี โดยมีรายละเอียดดังนี้

หน่วย : ล้านบาท

ปีที่ต้องชำระ	การลงทุนในสินทรัพย์
2557	336
2558	177
2559	332
2560	105
รวมทั้งสิ้น	950

จากสมมติฐานในการจัดทำประมาณการทางการเงินข้างต้น ที่ปรึกษาทางการเงินอิสระจะคำนวณมูลค่าปัจจุบันของกระแสเงินสดที่ได้จากประมาณการมูลค่าผลตอบแทนที่เกิดจากการใช้ประโยชน์ใบอนุญาตประกอบกิจการกระจายเสียงวิทยุและโทรทัศน์ในระบบดิจิทัลเป็นระยะเวลา 15 ปี ด้วยอัตราส่วนลดซึ่งคำนวณจากต้นทุนทางการเงินถ่วงเฉลี่ยถ่วงน้ำหนัก (Weighted Average Cost of Capital: WACC) ที่มีค่าเท่ากับร้อยละ 11.32 โดยมีสูตรการคำนวณ WACC ดังนี้

$$WACC = K_e \times (E/A) + K_d \times (1-t) \times (D/A)$$

โดยที่

K_e	=	อัตราผลตอบแทนผู้ถือหุ้นของบริษัท ซึ่งเท่ากับร้อยละ 11.57
K_d	=	อัตราดอกเบี้ยเงินกู้ยืมเฉลี่ยของบริษัทในปี 2554 - 2556 ซึ่งเท่ากับร้อยละ 3.91
t	=	อัตราภาษีเงินได้นิติบุคคล ซึ่งเท่ากับร้อยละ 20
A	=	สินทรัพย์รวมของบริษัท ณ วันที่ 31 ธันวาคม 2556 ซึ่งเท่ากับ 11,168.04 ล้านบาท

D	=	หนี้ที่มีภาระดอกเบี้ยของบริษัท ณ วันที่ 31 ธันวาคม 2556 ซึ่งเท่ากับ 331.45 ล้านบาท
E	=	A – D
E/A	=	ร้อยละ 97.03
D/A	=	ร้อยละ 2.97

การคำนวณหาอัตราผลตอบแทนผู้ถือหุ้น (Ke)

$$K_e = R_f + b(R_m - R_f)$$

โดยที่

Risk Free Rate (Rf) = อัตราผลตอบแทนจากการลงทุนที่ปราศจากความเสี่ยง ณ วันที่ 19 กุมภาพันธ์ 2557 อยู่ที่ร้อยละ 4.63 ต่อปี อัตราดังกล่าวเป็นอัตราผลตอบแทนที่อ้างอิงการลงทุนในพันธบัตรรัฐบาลอายุ 25 ปี ซึ่งเป็นระยะเวลาที่สอดคล้องกับระยะเวลาในการคำนวณอัตราผลตอบแทนของตลาดหลักทรัพย์แห่งประเทศไทย (Rm) ซึ่งจะกล่าวต่อไป อีกทั้งยังเป็นระยะเวลาที่สะท้อนภาวะการลงทุนในช่วงเวลาต่างๆ ได้ดีกว่าการใช้ข้อมูลระยะสั้น⁷ (ที่มา www.thaibma.or.th)

Beta (b) = ค่าความแปรปรวนของผลตอบแทนของตลาดหลักทรัพย์เปรียบเทียบกับราคาปิดของหุ้นสามัญของบริษัท โดยที่ที่ปรึกษาทางการเงินอิสระอ้างอิงอัตราผลตอบแทนของตลาดหลักทรัพย์และอัตราผลตอบแทนของหุ้นสามัญของบริษัทรายสัปดาห์ย้อนหลัง 3 ปี จนกระทั่งถึงวันที่ 19 กุมภาพันธ์ 2557 ซึ่งมีค่าเท่ากับ 0.91 (ที่มา Bloomberg)

Rm = อัตราผลตอบแทนจากการลงทุนในตลาดหลักทรัพย์แห่งประเทศไทยเฉลี่ยย้อนหลัง 25 ปี ซึ่งเป็นช่วงเวลาที่สะท้อนภาวะการลงทุนในช่วงเวลาต่างๆ ได้ดีกว่าการใช้ข้อมูลระยะสั้น (อ้างอิงจากอัตราผลตอบแทนจากการลงทุนในตลาดหลักทรัพย์แห่งประเทศไทยรายเดือนย้อนหลัง 25 ปี จนกระทั่งถึงเดือนมกราคม 2557) ซึ่งเท่ากับร้อยละ 12.26 ต่อปี

โดยอาศัยสมมติฐานข้างต้น ที่ปรึกษาทางการเงินอิสระคำนวณมูลค่าปัจจุบันสุทธิ (Net Present Value: NPV) ที่เกิดจากการใช้ประโยชน์ใบอนุญาตประกอบกิจการกระจายเสียงวิทยุและโทรทัศน์ในระบบดิจิทัลได้เท่ากับ 1,992 ล้านบาท ซึ่งเป็นราคาที่ได้จากกรณีพื้นฐาน (Base Case) โดยมีรายละเอียดตามตารางดังต่อไปนี้

⁷ ทั้งนี้ อัตราผลตอบแทนการลงทุนในพันธบัตรรัฐบาลอายุ 15 ปี ซึ่งเป็นระยะเวลาที่สอดคล้องกับอายุของใบอนุญาตเท่ากับร้อยละ 4.32 ต่อปี

กระแสเงินสดจากการใช้ประโยชน์ใบอนุญาตประกอบกิจการกระจายเสียงวิทยุโทรทัศน์ในระบบดิจิทัล ปี 2557 – 2564

	8 เดือน 2557	2558	2559	2560	2561	2562	2563	2564
กำไรก่อนดอกเบี้ยและภาษีเงินได้ - EBIT	(203)	(230)	(5)	254	581	733	808	927
EBIT*(1-Tax Rate)	(162)	(184)	(4)	203	465	586	646	742
บวก ค่าเสื่อมราคาและค่าใช้จ่ายตัดจำหน่าย	212	326	367	418	429	427	414	364
หัก การชำระเงินค่าใบอนุญาต	(1,060)	(730)	(635)	(635)	(470)	(470)	-	-
หัก การชำระเงินลงทุนในสินทรัพย์	(336)	(177)	(332)	(105)	-	-	-	-
กระแสเงินสดอิสระสำหรับบริษัท (FCFF)	(1,346)	(765)	(604)	(119)	424	543	1,060	1,106
ระยะเวลาคิดลด	0.33	1.33	2.33	3.33	4.33	5.33	6.33	7.33
Discount Factor	0.96489	0.86678	0.77864	0.69946	0.62834	0.56445	0.50705	0.45549
มูลค่าปัจจุบันของกระแสเงินสด	(1,299)	(663)	(470)	(83)	266	307	537	504
มูลค่าปัจจุบันสุทธิ	1,992							

กระแสเงินสดจากการใช้ประโยชน์ใบอนุญาตประกอบกิจการกระจายเสียงวิทยุโทรทัศน์ในระบบดิจิทัล ปี 2565 – 3 เดือน 2572

	2565	2566	2567	2568	2569	2570	2571	4 เดือน 2572
กำไรก่อนดอกเบี้ยและภาษีเงินได้ - EBIT	1,069	1,147	1,235	1,333	1,421	1,515	1,590	591
EBIT*(1-Tax Rate)	855	918	988	1,066	1,137	1,212	1,272	473
บวก ค่าเสื่อมราคาและค่าใช้จ่ายตัดจำหน่าย	293	290	280	267	267	267	267	62
หัก การชำระเงินค่าใบอนุญาต	-	-	-	-	-	-	-	-
หัก การชำระเงินลงทุนในสินทรัพย์	-	-	-	-	-	-	-	-
กระแสเงินสดอิสระสำหรับบริษัท (FCFF)	1,148	1,208	1,268	1,333	1,404	1,479	1,539	535
ระยะเวลาคิดลด	8.33	9.33	10.33	11.33	12.33	13.33	14.33	15.00
Discount Factor	0.40917	0.36756	0.33018	0.29661	0.26645	0.23936	0.21502	0.20018
มูลค่าปัจจุบันของกระแสเงินสด	470	444	419	395	374	354	331	107

นอกจากนี้ที่ปรึกษาทางการเงินอิสระได้ทำการวิเคราะห์ความไว (Sensitivity Analysis) ของผลตอบแทนจากการประกอบกิจการกระจายเสียงวิทยุและโทรทัศน์ในระบบดิจิทัลเพื่อให้ครอบคลุมถึงช่วงผลกระทบที่คาดว่าจะเกิดขึ้นจากการเปลี่ยนแปลงปัจจัยต่างๆดังต่อไปนี้

- (1) เปลี่ยนแปลงส่วนแบ่งทางการตลาดของบริษัท ระหว่างร้อยละ 10.5 – ร้อยละ 12.5 ของงบประมาณโฆษณาผ่านโทรทัศน์ภาคพื้นดินหรือฟรีทีวี จะได้ช่วงมูลค่าปัจจุบันสุทธิที่เหมาะสมอยู่ระหว่าง 1,429 - 2,557 ล้านบาท

ส่วนแบ่งทางการตลาด	12.5%	12.0%	11.5%	11.0%	10.5%
มูลค่าปัจจุบันสุทธิ	3,123	2,557	1,992	1,429	871

- (2) เปลี่ยนแปลงอัตรารายได้หลังหักส่วนลดและ Time Sharing ของบริษัท ระหว่างร้อยละ 34 – ร้อยละ 36 ของรายได้ที่บริษัทได้รับจากการออกอากาศโทรทัศน์ จะได้ช่วงมูลค่าปัจจุบันสุทธิที่เหมาะสมอยู่ระหว่าง 1,625 - 2,358 ล้านบาท

อัตรารายได้หลังหักส่วนลดและ Time Sharing	37.0%	36.0%	35.0%	34.0%	33.0%
มูลค่าปัจจุบันสุทธิ	2,727	2,358	1,992	1,625	1,257

- (3) เปลี่ยนแปลงอัตราส่วนต้นทุนการผลิตหรือซื้อรายการต่อรายได้จากการประกอบธุรกิจโทรทัศน์ ระหว่างร้อยละ 17.5 – ร้อยละ 22.5 ของรายได้ที่บริษัทได้รับจากการออกอากาศโทรทัศน์ จะได้ช่วงมูลค่าปัจจุบันสุทธิที่เหมาะสมอยู่ระหว่าง 1,514 - 2,470 ล้านบาท

ต้นทุนค่าผลิตรายการ	25.0%	22.5%	20.0%	17.5%	15.0%
มูลค่าปัจจุบันสุทธิ	1,037	1,514	1,992	2,470	2,947

จากการวิเคราะห์ความไวข้างต้นการลงทุนในใบอนุญาตช่องรายการของบริษัทในครั้งนี้ จะมีช่วงมูลค่าปัจจุบันสุทธิระหว่าง 1,429 - 2,557 ล้านบาท นอกจากนี้ ที่ปรึกษาทางการเงินอิสระยังคำนวณอัตราผลตอบแทนจากการลงทุนในกรณีฐานได้ร้อยละ 19.7 ต่อปี และระยะเวลาคืนทุนได้ประมาณ 7 ปี

จากการคำนวณมูลค่าปัจจุบันของกระแสเงินสดสุทธิจากการประกอบกิจการกระจายเสียงวิทยุและโทรทัศน์ในระบบดิจิทัลโดยใช้ต้นทุนทางการเงินถ่วงน้ำหนัก (WACC) ของบริษัทเป็นอัตราคิดลด (Discount Rate) จะได้มูลค่าปัจจุบันของกระแสเงินสดสุทธิ (NPV) ของโครงการ ซึ่งเป็นผลประโยชน์ส่วนเพิ่มที่บริษัทจะได้รับจากการลงทุนครั้งนี้เป็นจำนวนระหว่าง 1,429 - 2,557 ล้านบาท และมีอัตราผลตอบแทนจากการลงทุน (IRR) ประมาณร้อยละ 19.7 ต่อปี ซึ่งสูงกว่าอัตราต้นทุนทางการเงินถ่วงน้ำหนัก (WACC) ของบริษัทที่ร้อยละ 11.32 ต่อปี นอกจากนี้โครงการมีระยะเวลาคืนทุนประมาณ 7 ปี ดังนั้น การลงทุนของบริษัทเพื่อดำเนินกิจการช่องรายการโทรทัศน์ในระบบดิจิทัลของบริษัทเป็นจำนวนรวมทั้งสิ้น 4,950 ล้านบาท จึงมีความเป็นไปได้ในการลงทุน และมีความเหมาะสม

4.2. ความเหมาะสมของเงื่อนไขของรายการ

4.2.1. ความเหมาะสมของที่มาของการกำหนดมูลค่าของใบอนุญาตช่องรายการ

เนื่องจาก การกำหนดมูลค่าของใบอนุญาตช่องรายการทั้ง 2 ช่องรายการ เป็นไปตามวิธีการประเมินซึ่งกำหนดไว้โดย กสทช. ตามประกาศประเมินใบอนุญาตที่บังคับใช้กับผู้เข้าร่วมประมูลทุกราย ทั้งนี้ มูลค่าของใบอนุญาตที่บริษัทประมูลได้ อีกทั้ง มูลค่าของใบอนุญาตช่องรายการที่บริษัทประมูลมาได้คิดเป็นมูลค่ารวมทั้งสิ้น 4,000 ล้านบาท (ไม่รวมภาษีมูลค่าเพิ่ม) ก็เป็นราคาที่กำหนดโดยพิจารณาจากประมาณการของผู้บริหารของบริษัทโดยคำนึงถึงอัตราผลตอบแทนคาดหวังจากการลงทุนที่เหมาะสมกับโครงสร้างเงินทุนของบริษัท ณ ขณะที่ตัดสินใจเข้าลงทุน นอกจากนี้ เงื่อนไขในการชำระเงินก็กำหนดขึ้นโดย กสทช. ในประกาศประมูลใบอนุญาตซึ่งบังคับใช้กับผู้ชนะการประมูลทุกราย ดังนั้น ที่ปรึกษาทางการเงินอิสระจึงมีความเห็นว่ามีที่มาของการกำหนดมูลค่าของใบอนุญาตช่องรายการดังกล่าวมีความเหมาะสม

4.2.2. ความเหมาะสมของที่มาของการกำหนดมูลค่าของการลงทุนในสินทรัพย์ใหม่และพัฒนาสินทรัพย์เดิม

การกำหนดมูลค่าการลงทุนในสินทรัพย์ใหม่และพัฒนาสินทรัพย์เดิมเพื่อให้สินทรัพย์ของบริษัท มีเทคโนโลยีที่ทันสมัยและสนับสนุนการดำเนินกิจการตามใบอนุญาตชั่งรายการทั้ง 2 ชั่งรายการที่บริษัท ประมูลมาได้ ตามโครงการลงทุนระยะ 4 ปี ซึ่งมีมูลค่ารวมทั้งสิ้น 950 ล้านบาท ดังกล่าว เป็นการประมาณการ โดยอ้างอิงจากประสบการณ์ในการดำเนินธุรกิจของบริษัท ทั้งนี้ มูลค่าการลงทุนที่เกิดขึ้นจริงจะขึ้นอยู่กับ การเจรจาต่อรองกับบริษัทผู้ผลิตหรือผู้จำหน่ายอุปกรณ์ต่างๆ โดยบริษัทมีระเบียบวิธีปฏิบัติในการจัดซื้อจัดจ้างที่ ชัดเจนอยู่แล้ว ประกอบกับการดำเนินการจัดซื้อจัดจ้างของบริษัทต้องปฏิบัติให้เป็นไปตามระเบียบการจัดซื้อจัด จ้างของรัฐวิสาหกิจซึ่งงบประมาณการลงทุนดังกล่าวจะถูกตรวจสอบโดยสำนักงานคณะกรรมการพัฒนาการ เศรษฐกิจและสังคมแห่งชาติและ/หรือคณะรัฐมนตรีอยู่แล้ว ดังนั้น ที่ปรึกษาทางการเงินอิสระจึงมีความเห็นว่า ที่มาของการกำหนดมูลค่าของการลงทุนในสินทรัพย์ใหม่และพัฒนาสินทรัพย์เดิมมีความเหมาะสม

4.2.3. ความเหมาะสมของเงื่อนไขต่างๆที่กำหนดไว้ตามใบอนุญาตชั่งรายการ

ขอบเขตและเงื่อนไขในใบอนุญาตชั่งรายการถูกกำหนดตามประกาศประมูลใบอนุญาต และ ประกาศ ขอใบอนุญาต ที่ออกโดย กสทช. และบังคับใช้กับผู้ที่จะได้รับใบอนุญาตทุกราย ดังนั้น ที่ปรึกษาทางการเงิน อิสระจึงมีความเห็นว่าเงื่อนไขต่างๆที่กำหนดไว้ตามใบอนุญาตชั่งรายการมีความเหมาะสม

5. สรุปความเห็นของที่ปรึกษาทางการเงินอิสระ

ที่ปรึกษาทางการเงินอิสระมีความเห็นว่า การที่บริษัทได้มาซึ่งใบอนุญาตการให้บริการดิจิทัลทีวีในระบบ DVB-T2 ผ่านคลื่น ITU 700 MHz จำนวน 2 ช่องรายการ คิดเป็นมูลค่ารวมทั้งสิ้น 4,000 ล้านบาท (“ใบอนุญาตช่องรายการ”) ได้แก่ (1) ช่องรายการทั่วไป ความละเอียดสูง (HD) มูลค่าตามสัญญาเป็นจำนวน 3,340 ล้านบาท และ (2) ช่องรายการเด็กเยาวชน และครอบครัว ความละเอียดปกติ (SD) ซึ่งมีมูลค่าตามสัญญาเป็นจำนวน 660 ล้านบาท กับสำนักงานคณะกรรมการกิจการกระจายเสียง กิจการโทรทัศน์และกิจการโทรคมนาคมแห่งชาติ และการลงทุนเพื่อซื้อสิทธิใหม่และพัฒนาสิทธิเดิมเพื่อใช้ในการประกอบกิจการตามใบอนุญาตดังกล่าวตามแผนการลงทุน 4 ปี จำนวน 950 ล้านบาทนั้น **มีความสมเหตุสมผล** เนื่องจาก จากการพิจารณาความคุ้มค่าของเงินลงทุนของที่ปรึกษาทางการเงินอิสระพบว่า ที่มูลค่าเงินลงทุนเพื่อให้ได้มาซึ่งใบอนุญาตช่องรายการรวมจำนวน 4,950 ล้านบาทดังกล่าว บริษัทจะมีอัตราผลตอบแทนภายในจากการลงทุน (Internal Rate of Return: IRR) เฉลี่ยประมาณร้อยละ 19.7 ต่อปี ซึ่งสูงกว่าอัตราต้นทุนทางการเงินถัวเฉลี่ยของบริษัทที่อัตราร้อยละ 11.32 ต่อปี ค่อนข้างมาก นอกจากนี้ การลงทุนดังกล่าวยังสามารถสร้างผลประโยชน์ส่วนเพิ่มให้กับบริษัท คิดเป็นมูลค่าปัจจุบัน หรือ มีมูลค่าปัจจุบันสุทธิ (Net Present Value: NPV) จากการลงทุนในใบอนุญาตช่องรายการเท่ากับ 1,429 - 2,557 ล้านบาท

นอกจากนี้ ที่ปรึกษาทางการเงินอิสระยังเห็นอีกว่า ความจำเป็นและเงื่อนไขต่างๆ ในการทำรายการ**มีความเหมาะสม** เนื่องจาก การลงทุนดังกล่าวเป็นการลงทุนเพื่อให้บริษัทสามารถดำเนินกิจการโทรทัศน์ได้อย่างต่อเนื่องในอนาคต และเป็น การลงทุนที่สอดคล้องกับแผนแม่บทกิจการกระจายเสียงและกิจการโทรทัศน์ ฉบับที่ 1 (ปี 2555 – 2559) ซึ่งมีแผนที่จะปรับเปลี่ยนสัญญาวิทยุโทรทัศน์จากระบบแอนะล็อกที่มีอยู่ในปัจจุบันทั้งหมดให้เป็นระบบดิจิทัล และยังกำหนดนโยบายจะเริ่มมีการพิจารณาจัดทำแผนการยุติการรับส่งสถานีวิทยุโทรทัศน์ระบบแอนะล็อกทั้งหมด โดยในปี 2561 หากบริษัทไม่เข้าทำรายการดังกล่าวบริษัทจะไม่สามารถประกอบธุรกิจโทรทัศน์ในระบบแอนะล็อก หรือ ช่อง 9 ที่ออกอากาศอยู่ในปัจจุบันและมีรายได้เกินกว่าร้อยละ 50 ของรายได้รวมของบริษัทได้อีกต่อไป นอกจากนี้ การเข้าทำรายการดังกล่าวจะส่งผลให้บริษัทยังคงสามารถรักษาศักยภาพในการแข่งขันและคาดว่าจะแม้ว่าส่วนแบ่งการตลาดของบริษัทจะลดลงจากการมีผู้ประกอบการที่มากขึ้นแต่ส่วนแบ่งการตลาดของบริษัทยังคงคาดการณ์ว่าเมื่อการเปลี่ยนระบบการออกอากาศจากระบบแอนะล็อกเป็นระบบดิจิทัลเสร็จสิ้นลงในปี 2561 บริษัทน่าจะมีส่วนแบ่งทางการตลาดลดลงจากร้อยละ 18 ของเม็ดเงินค่าโฆษณา รวมในปัจจุบันมาเป็นร้อยละ 11.5 ของเม็ดเงินค่าโฆษณา รวมจากการมีผู้ประกอบการรายใหม่มากขึ้น อย่างไรก็ตาม บริษัทคาดว่าส่วนแบ่งการตลาดของบริษัทจะยังคงอยู่ในอันดับที่ 3 ซึ่งเป็นอันดับเดียวกับการแข่งขันในปัจจุบัน อีกทั้งเงื่อนไขสำคัญๆ ในการทำสัญญากับ กสทช. เพื่อให้ได้มาซึ่งใบอนุญาตช่องรายการระบบดิจิทัลดังกล่าวยังถูกกำหนดขึ้นโดยเงื่อนไขของการประมูลซึ่งบังคับใช้กับผู้ชนะการประมูลทุกราย

ดังนั้น ที่ปรึกษาทางการเงินอิสระจึงเห็นว่า ผู้ถือหุ้นของบริษัทควรมีมติให้สัปดาห์นี้รับรองการเข้าทำรายการการได้มาซึ่งใบอนุญาตประกอบกิจการโทรทัศน์ระบบดิจิทัลดังกล่าวของบริษัท

ผู้ถือหุ้นควรจะศึกษาข้อมูลในเอกสารต่างๆ ที่แนบมา กับหนังสือเชิญประชุมในครั้งนี้โดยละเอียด เพื่อใช้ประกอบการพิจารณาในการตัดสินใจสำหรับการลงมติ ทั้งนี้ การพิจารณาอนุมัติรายการได้มาซึ่งสินทรัพย์ดังกล่าว ขึ้นอยู่กับดุลยพินิจและการตัดสินใจของผู้ถือหุ้นเป็นสำคัญ

ทั้งนี้ที่ปรึกษาทางการเงินอิสระขอรับรองว่าได้พิจารณาให้ความเห็นเกี่ยวกับการทำรายการได้มาซึ่งสินทรัพย์ของบริษัทในครั้งนี้ด้วยความรอบคอบตามหลักมาตรฐานวิชาชีพ โดยคำนึงถึงประโยชน์ของผู้ถือหุ้นเป็นสำคัญ

ที่ปรึกษาทางการเงินอิสระ

บริษัทหลักทรัพย์ กรุงศรี จำกัด (มหาชน)

- ประยูร ดีสมบุญณ์ - - เบญญาลักษณ์ นักพาณิชย์ -

(นางประยูร ดีสมบุญณ์ และ นางสาวเบญญาลักษณ์ นักพาณิชย์)

รักษาการกรรมการผู้จัดการ

ผู้ควบคุมการปฏิบัติงาน

- ธนศักดิ์ เบ้าหล่อเพชร -

(นายธนศักดิ์ เบ้าหล่อเพชร)

ผู้อำนวยการ ฝ่ายพาณิชย์ธนกิจ